

RELATÓRIO DE PROGRESSO ANUAL

N.º 4

Ano em avaliação – outubro /2023 a outubro /2024

I. Apresentação da instituição e da sua situação face à garantia da qualidade

1.1 Indicar o nome da entidade formadora.

Escola Profissional de Cortegaça

1.2 Indicar a morada e contactos da entidade formadora.

Rua da Escola- Apartado 73-3886-908 Cortegaça

Telef. 256750930

geral@profcor.com

1.3. Indicar o nome, cargo e contactos do responsável da entidade formadora.

Joaquim Valdemar Martins

Diretor

Telef. 256750930

geral@eprofcor.com

1.3.1. Indicar o nome da entidade proprietária e respetivo representante.

Ovar Forma, Ensino e Formação Lda.

Joaquim Valdemar Martins

1.4 Apresentar, de forma sucinta, a missão, a visão e os objetivos estratégicos da instituição para a educação e formação profissional (EFP) dos jovens, no contexto da sua intervenção.

A EPROFcor tem como **missão**:

- Ministrar formação de qualidade a jovens interessados em desenvolver capacidades técnicas e profissionais, de forma a obterem um lugar de destaque nas empresas e instituições da região como técnicos intermédios;
- Melhorar o nível de formação da população adulta, em especial dos ativos, e potenciar a sua empregabilidade.
- Desenvolver atividades que fomentem a formação integral de alunos e alunas, promovendo a cidadania responsável, a solidariedade e a inclusão social.

A EPROFcor tem como **visão** ser:

- Uma Escola de referência a nível regional e nacional, nas áreas de formação ministradas;
- Um modelo de competência para outras escolas profissionais, através da implementação do seu projeto educativo;
- Um projeto integrado no espaço transnacional;
- Lembrada e reconhecida por todos os que através dela fizeram a sua formação.

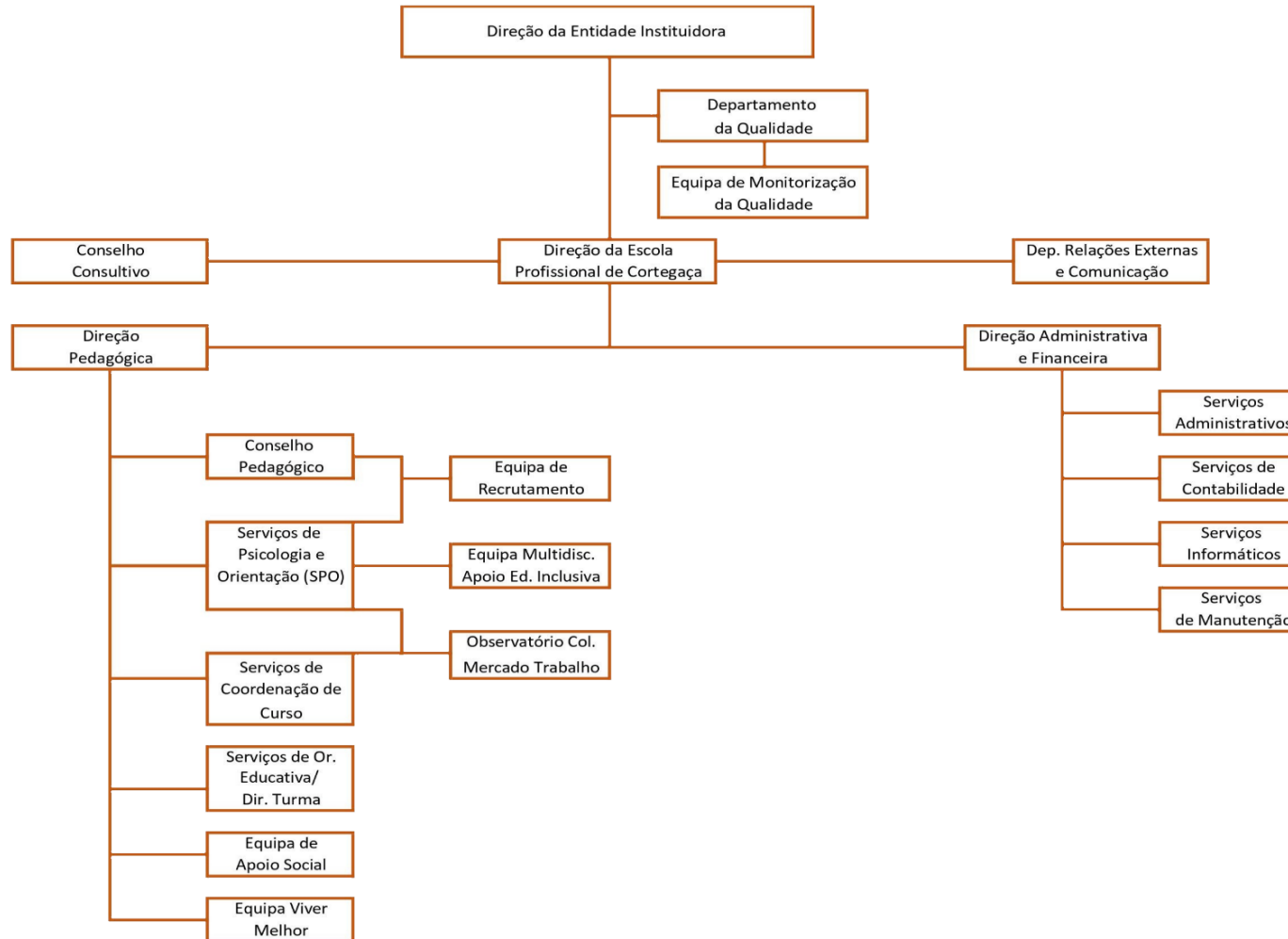
Objetivos Estratégicos

A definição dos objetivos estratégicos da Escola tem como principal finalidade promover o desenvolvimento integral e harmonioso de cidadãos e cidadãs autónomos/as, solidários/as, ambientalmente responsáveis, abertos/as ao diálogo e capazes de contribuir para a sustentabilidade e para a inclusão e transformação digital da sociedade. Para dar cumprimento a este desígnio, foram definidos objetivos estratégicos e específicos que abaixo se apresentam, tendo por base sete dimensões chave: resultados, processo de ensino e aprendizagem, recursos humanos, contexto escolar, qualidade, meio envolvente e internacionalização da escola:

Dimensões	Objetivos Estratégicos	Objetivos Específicos
1. Resultados	Organizar os saberes de acordo com os princípios, valores e áreas de competência plasmados no perfil dos/as alunos/as à saída do secundário.	<ul style="list-style-type: none"> ● Elevar a taxa de conclusão dos cursos; ● Reduzir a taxa de desistência global; ● Desenvolver as áreas de competências consagradas no <i>Perfil dos Alunos à Saída do Secundário</i>.
	Aumentar a taxa de empregabilidade dos/as diplomados/as promovendo uma cultura de aprendizagem contínua ao longo da vida.	<ul style="list-style-type: none"> ● Promover a empregabilidade dos/as alunos/as dos cursos profissionais; ● Aumentar o número de alunos/as a trabalhar em profissões diretamente relacionada com a área de formação; ● Aumentar o número de alunos/as que frequentam formação contínua, incluindo prosseguimento de estudos; ● Manter o elevado grau de satisfação de empregadores e empregadoras.
2. Processo ensino/aprendizagem	Promover a inovação ao nível das práticas pedagógicas e do envolvimento da comunidade escolar no processo de ensino/aprendizagem.	<ul style="list-style-type: none"> ● Dar visibilidade às boas práticas pedagógicas e às atividades promovidas pela escola; ● Promover o trabalho em equipa e multidisciplinar; ● Aplicar mecanismos de diferenciação pedagógica atendendo aos princípios da Educação inclusiva; ● Reforçar os mecanismos de prevenção da indisciplina; ● Elevar a participação e a responsabilização dos pais, mães e encarregados/as de educação na vida escolar; ● Valorizar o mérito e a excelência dos resultados.
3. Recursos humanos	Promover uma cultura de permanente atualização científica, técnica, administrativa e pedagógica dos recursos humanos.	<ul style="list-style-type: none"> ● Desburocratizar os processos administrativos; ● Promover a formação e atualização de docentes, formadores/as e não docentes; ● Individualizar a formação dos recursos humanos, adequando-a às funções desempenhadas;

		<ul style="list-style-type: none"> ● Elevar a participação dos recursos humanos nas atividades da escola.
4. Contexto escolar	Assegurar integração e bem-estar da comunidade escolar e a manutenção de um contexto educativo digital e tecnologicamente adequado.	<ul style="list-style-type: none"> ● Prosseguir o investimento na modernização dos equipamentos pedagógico-didáticos e das ferramentas digitais/tecnológicas; ● Criar espaços de lazer; ● Criar clubes para maior motivação dos/as alunos/as aproveitando a competência dos/as docentes nas diferentes áreas.
5. Qualidade	Fomentar nas estruturas organizacionais uma cultura de avaliação contínua e sistemática.	<ul style="list-style-type: none"> ● Assegurar a sustentabilidade do sistema de garantia da qualidade.
6. Meio Envolve	Reforçar a participação dos stakeholders externos na definição da oferta formativa e na divulgação das boas práticas da escola no meio envolvente.	<ul style="list-style-type: none"> ● Adequar a oferta formativa às necessidades do meio e à oferta formativa existente no concelho; ● Intensificar ligações e articulações com outras instituições públicas e privadas, regionais e nacionais, através de parcerias; ● Aumentar a notoriedade da escola no meio envolvente; ● Favorecer a aproximação da escola ao meio empresarial.
7. Internacionalização da escola	Dar continuidade à estratégia de internacionalização da escola	<ul style="list-style-type: none"> ● Promover a participação de alunos/as e docentes em projetos Erasmus +; ● Promover o enriquecimento cultural dos alunos e alunas e a interculturalidade; ● Dar visibilidade às boas práticas pedagógicas junto de públicos internacionais; ● Aumentar o número de parceiros internacionais.

1.5. Descrever sucintamente a estrutura orgânica da instituição e os cargos a ela associados.



Secção I – Direção da Entidade Instituidora

A Escola Profissional de Cortegaça é propriedade da Ovar Forma, Ensino e Formação Lda. (Entidade Instituidora).

Na dependência da **Direção da Entidade Instituidora** encontram-se as seguintes estruturas: o Departamento da Qualidade, o Conselho Consultivo, a Direção da Escola Profissional de Cortegaça (órgão-base) e o Departamento de Relações Externas e Comunicação.

O **Departamento da Qualidade** tem como missão contribuir para a melhoria permanente do sistema de garantia da Qualidade alinhado com o Quadro EQAVET. Este departamento tem sob sua alçada a **Equipa de Monitorização da Qualidade** que é responsável pela implementação do Sistema de Garantia da Qualidade alinhado com o Quadro EQAVET e é constituída pelos representantes das seguintes estruturas: Direção, Direção Pedagógica, Coordenação e Direção de cursos, Orientação Educativa e Direção de Turma, Pessoal Docente, Serviços de Psicologia e Orientação, Serviços Administrativos e Serviços de Contabilidade. As competências da Equipa de Monitorização da Qualidade são: definir, executar, controlar e avaliar estratégias que permitam melhorar a qualidade da oferta de Educação e Formação Profissional garantindo, assim, a melhoria da qualidade dos serviços.

O **Conselho Consultivo** da Escola é o órgão que, pela representatividade dos seus membros, debate e aprecia a política de desenvolvimento da Escola e procura assegurar e aprofundar a permanente ligação da escola à comunidade empresarial. É constituído pelos seguintes elementos: Diretor ou Diretora da Escola que o preside; Diretor/a Pedagógico/a; representante da Coordenação de Curso, da Orientação Educativa e da Direção de Turma; representante dos professores e professoras, representante dos Serviços de Psicologia e Orientação; representante de Não Docentes, representante de alunos e alunas; representante de instituições locais; representante de parceiros sociais; representante de instituições de Ensino Superior; representante de empregadores e empregadoras e representante de Encarregados/as de Educação.

O **Departamento de Relações Externas e Comunicação** é uma estrutura de apoio à atividade da EPROFcor, tendo como missão contribuir para a melhoria permanente da comunicação e relações externas.

Secção II- Órgãos- base da Escola

A Escola Profissional de Cortegaça tem como órgãos-base a Direção da Escola, a Direção Pedagógica e a Direção Administrativa e Financeira.

A **Direção da Escola** é o órgão de representação e coordenação geral das atividades dos restantes órgãos.

A **Direção Pedagógica** é o órgão que define, dirige, orienta e coordena a atividade pedagógica com vista à prossecução dos objetivos da Escola, no respeito pelos princípios consagrados na legislação aplicável às Escolas Profissionais. Tem sob sua alçada o Conselho Consultivo, os Serviços de Psicologia e Orientação, os Serviços de Coordenação de Curso, os Serviços de Orientação Educativa /Direção de Turma e as Equipas de Apoio Social e Viver Melhor.

A **Direção Administrativa e Financeira** é o órgão que assegura a gestão administrativa, financeira e patrimonial da Escola, com respeito pela legislação aplicável às escolas profissionais. Este órgão tem na sua dependência os serviços Administrativos, de Contabilidade, Informáticos e de Manutenção.

Os **Serviços Administrativos** têm como função executar todas as tarefas de cariz administrativo em meio escolar, prestando um serviço de qualidade e correspondendo pronta e adequadamente às solicitações no atendimento a todos os elementos da comunidade escolar e público em geral.

Os **Serviços de Contabilidade** são responsáveis por organizar e executar o registo e tratamento de dados contabilísticos e fiscais da empresa, de acordo com as normas e procedimentos estabelecidos, bem como pela gestão corrente de tesouraria, pelo processamento salarial e pagamento das remunerações e outros abonos.

Os **Serviços Informáticos** são responsáveis por efetuar a instalação e manutenção de redes e sistemas informáticos de apoio às diferentes áreas de gestão da organização e de assegurar a gestão e o funcionamento dos equipamentos informáticos e respetivas redes de comunicações.

Os **Serviços de Manutenção** são responsáveis por assegurar a ligação entre os diversos elementos da comunidade educativa, procurando garantir o funcionamento da Escola, tendo ainda responsabilidades em termos de organização, higiene e limpeza. Cooperam na vigilância dos espaços e no acompanhamento do/a Assistente Operacional. Têm a responsabilidade de zelar pelo património da Escola e pela segurança e integridade física dos elementos da comunidade educativa. Compete-lhes, ainda, a orientação e controlo da entrada e saída de todos os utilizadores do espaço escolar, com especial enfoque na identificação de pessoas externas e deteção e antecipação de situações que possam configurar cenários de risco para os elementos da comunidade escolar.

Secção III – Outros órgãos, estruturas e equipas

O **Conselho Pedagógico** é a estrutura de orientação educativa que assegura a organização, o acompanhamento e a avaliação das atividades a desenvolver com alunos/as, professores/as, formadores/as e entidades de Formação em Contexto de Trabalho, no âmbito dos cursos. É constituído por representantes da Direção de Turma e Coordenação de Curso dos Cursos de Educação e Formação, por representantes da Orientação Educativa e Direção de Curso dos Cursos Profissionais, por representante dos Serviços de Psicologia e Orientação e por representante da Direção Pedagógica, que preside.

Os **Serviços de Psicologia e Orientação (SPO)** da Escola são garantidos por um psicólogo ou psicóloga cuja atuação se divide em cinco grandes áreas: apoio individualizado e/ou em grupo aos alunos e alunas; articulação com outras estruturas de apoio socioeducativo da Escola; aconselhamento psicopedagógico individualizado ao pessoal docente; promoção de relações saudáveis na comunidade educativa e participação na orientação de candidatos e candidatas. Os SPO coordenam a **Equipa Multidisciplinar de Apoio à Educação Inclusiva** que é composta por elementos nomeados pela Direção, em observância à legislação. Compete à Equipa Multidisciplinar de Apoio à Educação Inclusiva sensibilizar a comunidade educativa para a educação inclusiva; propor, acompanhar e monitorizar a aplicação das medidas de suporte à aprendizagem; prestar aconselhamento

ao corpo docente na implementação de práticas pedagógicas inclusivas e elaborar o relatório técnico-pedagógico e, se aplicável, o programa educativo individual e plano individual de transição.

A **Equipa de Recrutamento** é constituída por elementos do Conselho Pedagógico e por elementos dos Serviços de Psicologia e Orientação, nomeados pela Direção. Compete-lhe analisar candidaturas e desenvolver o processo de recrutamento dos recursos humanos.

O **Observatório de Colocação no Mercado de Trabalho** é constituído por elementos dos Serviços de Psicologia e Orientação e dos Serviços de Coordenação de Curso, nomeados pela Direção. Compete-lhe promover sessões de formação sobre técnicas de procura ativa de emprego para os alunos e alunas finalistas; organizar bases de dados dos contactos dos diplomados e diplomadas e divulgar ofertas de emprego adequadas às áreas de formação dos diplomados e diplomadas.

Os **Serviços de Coordenação de Curso** são responsáveis pelo desenvolvimento das componentes de formação do curso, em particular da componente científica e técnico-tecnológica. Compete-lhes coordenar diretamente cada curso, em todas as dinâmicas inerentes ao desenvolvimento do Plano de Formação, das Provas de Aptidão Profissional e da Formação em Contexto de Trabalho.

Os **Serviços de Orientação Educativa/Direção de Turma** são constituídos por Orientadores/as Educativos/as e Diretores/as de Turma nomeados/as pela Direção Pedagógica. Compete-lhes coordenar diretamente cada turma, em todas as dinâmicas inerentes ao desenvolvimento do plano de formação. Estabelecem a ligação entre a Direção Pedagógica, a equipa formativa, os/as discentes, os SPO e os/as encarregados/as de educação.

A **Equipa de Apoio Social** é nomeada pela Direção Pedagógica e compete-lhe apreciar sinalizações de situações de carência económica efetuadas por representantes da Direção de Turma e Orientação Educativa, assim como acionar os mecanismos de apoio disponíveis após deliberação da Direção.

A **Equipa Viver Melhor** é nomeada pela Direção Pedagógica. Compete-lhe elaborar e executar um plano anual de atividades no âmbito da saúde e bem-estar, promover a saúde e prevenir a doença da comunidade educativa e avaliar os resultados das ações implementadas.

1.6 Preencher a tabela infra, indicando toda a oferta formativa de nível 4 para jovens, à data da elaboração do relatório e nos dois anos letivos anteriores.

Tipologia do curso	Designação do curso	2023/2024		2022/2023		2021/2022	
		N.º T/GF	N.º AL	N.º T/GF	N.º AL	N.º T/GF	N.º AL
Curso profissional	Técnico/a de Apoio Psicossocial	2	26	1,5	26	1,5	29
	Técnico/a de Multimédia	2	32	2	32	1,5	29
	Técnico/a de Eletrónica e Telecomunicações	1	19	0,5	12	--	--

* Se aplicável, incluir a oferta noutras unidades orgânicas, para além da sede

1.7 Identificar os documentos orientadores da instituição e relatórios relevantes para a garantia da qualidade e indicar as respetivas ligações eletrónicas.

Regulamento Interno <http://eprofcor.com/regulamento-interno/>

Projeto Educativo <http://eprofcor.com/projeto-educativo/>

Plano de Ação (incorporado no PE) <http://eprofcor.com/projeto-educativo/>

Plano Anual de Atividades <http://eprofcor.com/plano-anual-de-atividades/>

Relatório do Operador <https://eprofcor.com/relatorio-de-operador-e-relatorio-de-progresso/>

Relatório de progresso Nº 1, Nº 2 e Nº 3 <https://eprofcor.com/relatorio-de-operador-e-relatorio-de-progresso/>

Política da Qualidade <http://eprofcor.com/qualidade/>

Relatórios de Avaliação Intercalar: <https://eprofcor.com/relatorios-de-avaliacao-intercalar/>

Relatório de Autoavaliação Final: <https://eprofcor.com/relatorios-de-autoavaliacao-final/>

1.8 Preencher a situação aplicável sobre o último resultado do processo de verificação de conformidade EQAVET do sistema de garantia da qualidade.

(trancar a data relativa à situação não aplicável)

- Selo EQAVET nº 163/2023, atribuído em 21/11/2023

1.9 Apresentar uma súmula das recomendações constantes do relatório final relativo à última visita de verificação de conformidade EQAVET e das evidências do seu cumprimento.

A Escola Profissional de Cortegaça foi auditada pela Equipa de Verificação de Conformidade EQAVET, em 22 de setembro de 2023. Foi realizada uma avaliação do alinhamento do sistema de garantia da qualidade por cada critério de conformidade EQAVET. Na sequência da análise realizada foram feitas algumas recomendações para a melhoria do processo de garantia da qualidade da EFP.

O Departamento da Qualidade e a Equipa de Monitorização da Qualidade, em estreita colaboração com todos os stakeholders, colocou em prática as recomendações apresentadas. As evidências do seu cumprimento encontram-se descritas abaixo:

Recomendação 1- Garantir a publicação periódica dos documentos que são alterados com regularidade no site.

Dando cumprimento à recomendação, os documentos publicados no website da Escola, são atualizados sempre que sofrem alterações.

Evidência 1.1. – O Plano Anual de atividades é publicado periodicamente de forma a manter no website o documento em vigor (<https://eprofor.com/documentos/>).

Recomendação 2- Aumentar a escala de avaliação nos inquéritos de satisfação por se considerar que uma escala de 3 níveis é limitativa.

A escala dos inquéritos de satisfação sempre considerou 5 níveis. Seguido a recomendação, alterou-se a escala dos inquéritos de avaliação das atividades do Plano Anual de Atividades, de forma a considerar os mesmos 5 níveis dos inquéritos de satisfação, a saber: Muito Insuficiente; Insuficiente; Suficiente; Bom e Muito Bom.

Evidência 2.1.- Relatórios e formulários de avaliação das atividades do Plano Anual de Atividades

Recomendação 3- Promover mais projetos a nível local/regional e nacional dando o devido destaque e divulgação.

O Plano Anual de Atividades da Escola inclui atividades de âmbito local/regional e nacional e todas são divulgadas através das redes sociais e notícias do website da Escola. Tendo em conta esta recomendação, tem-se procurado, essencialmente, aumentar a participação em atividades de âmbito nacional por ser aquele menos presente nos projetos escolares, tendo-se criado um novo separador no website escolar para divulgação dos mesmos.

Evidência 3.1. – Plano Anual de Atividades, redes sociais e website escolar.

Recomendação 4- Refletir no interesse em separar os parceiros por setor, nomeadamente, as instituições de ensino superior.

O website escolar identifica os vários parceiros da Escola designando o setor de atividade em que operam. Para além disso, os parceiros no âmbito da Formação em Contexto de trabalho estão ainda listados por curso no separador “Oferta Formativa”. Relativamente às instituições de Ensino Superior a escola tem, de momento, duas instituições parceiras, nomeadamente, a universidade de Aveiro e o ISPGAYA. Foi enviado às mesmas um pedido de autorização para divulgação da parceria no website escolar, a qual aguardamos.

Evidência 4.1. – <https://eprofcor.com/parceirosnacionais/>; <https://eprofcor.com/parceiros-internacionais/>; <https://eprofcor.com/apoio-psicossocial/>;
<https://eprofcor.com/multimedia/>; <https://eprofcor.com/eletronica-e-telecomunicacoes/>

Recomendação 5- Manter a dinâmica introduzida na comunicação externa, nomeadamente, o sítio da Internet da Instituição, embora tendo em conta o seguinte: na divulgação da oferta no site, deve estar mais claro na diferenciação

Evidência 5.1. – Está prevista uma reformulação do website, a qual prevê a clarificação da oferta formativa, concretamente a diferenciação entre a oferta formativa da entidade relativamente à oferta de outras entidades parceiras. A evidência estará disponível aquando do lançamento do novo website.

II. Balanço dos resultados dos indicadores EQAVET selecionados, de outros em uso e da aferição dos descritores EQAVET/práticas de gestão (análise contextualizada dos resultados alcançados, no ano em avaliação, face às metas de médio e curto prazo estabelecidas)

No âmbito do alinhamento com o quadro EQAVET, a Escola integrou na sua estratégia de qualidade a estruturação em oito processos, organizados de acordo com os princípios do ciclo da qualidade. Para cada um destes processos, foram estabelecidos indicadores de avaliação e metas a alcançar. Nesta secção, serão apresentados os resultados dos indicadores EQAVET selecionados, bem como os restantes indicadores associados a esses processos.

O processo de autoavaliação da Escola Profissional de Cortegaça assenta na monitorização contínua de indicadores e metas definidos tanto no Projeto Educativo (indicadores EQAVET) como nos processos operacionais implementados. Esta abordagem segue uma cultura de melhoria contínua, baseada em indicadores qualitativos e quantitativos.

De seguida, são apresentados os resultados dos indicadores EQAVET selecionados, referentes ao ciclo 2019-2022, juntamente com os dados preliminares do ciclo 2020-2023, uma vez que estes últimos se aproximam do período de avaliação abrangido por este relatório.

Indicador 4 a) – Taxa de Conclusão dos Cursos

Relativamente à taxa de conclusão global, registou-se um aumento dos resultados obtidos do ciclo 2019/2022 para o ciclo 2020/2023, ultrapassando-se a meta de 50% neste último ciclo, porém não no anterior.

O contexto socioeconómico do concelho que envolve as famílias de onde os alunos e alunas são oriundos apresenta taxas de desemprego significativas e baixa escolaridade dos agregados familiares. A Escola tem trabalhado no sentido de acompanhar os alunos e alunas e os/as respetivos/as Encarregados/as de Educação de forma a sensibilizar os/as mesmos/as para a importância da conclusão dos cursos, através da realização de ações de sensibilização e acompanhamentos dos/as estudantes pelos Serviços de Psicologia e orientação, entre outros. Apesar da evolução positiva registada esta continua a ser uma área de melhoria.

Indicador 5 a) - Taxa de Empregabilidade

Relativamente à Taxa de Empregabilidade, o valor apurado foi de 67% no ciclo de 2019-2022 e de 40% no ciclo de 2020-2023. Ainda que neste último ciclo seja um resultado preliminar, estes dados indicam uma regressão neste indicador, que continua, assim, a antever o não cumprimento da meta estabelecida de 75%. A Escola tem estado atenta a este desvio, tendo procurado implementar melhorias com vista à correção deste desvio, nomeadamente, o estabelecimento de parcerias com empresas da região que colaboram na formação dos alunos e alunas.

Indicador 6 a) - Taxa de Empregabilidade na Área de Formação

A taxa de Empregabilidade na Área de Formação no ciclo de 2019-2022 foi de 38% ultrapassando positivamente a meta definida de 30%. No ciclo de 2020-2023, atendendo ao histórico de resultados em sentido positivo, a meta deste indicador foi revista passando dos 30% para os 32%. No entanto, os resultados preliminares para este ciclo apontam para um resultado em sentido contrário ao histórico, prevendo-se uma diminuição da taxa para os 17%. Embora seja expectável que os resultados finais melhorem face ao apuramento preliminar, a meta não será atingida. As duas áreas de formação dos/as diplomados/as que originaram estes resultados referem-se aos cursos de Técnico/a de Multimédia e de Técnico/a de Apoio Psicossocial, sendo que o maior número de diplomados/as empregados/as na área de formação advêm do curso de Técnico/a de Apoio Psicossocial. De forma a corrigir este desvio, a Escola reforçou parcerias com empresas da região que colaboram na formação dos alunos e alunas, numa tentativa de aumentar as possibilidades de colocação em saídas profissionais nas áreas de formação.

Indicador 6 b) – Grau de Satisfação dos/das Empregadores/as

No que concerne ao Grau de Satisfação dos/as Empregadores/as, o ciclo de 2019-2022 apresenta um resultado de 100%, ultrapassando em muito a meta de 75%. No ciclo de 2020-2023 os dados preliminares registados revelam uma taxa de 100%, ultrapassando a meta de 90%, que foi revista para ser mais ambiciosa. Apesar de a taxa ser de 100%, esta continua a ser uma área prioritária.

Para além dos indicadores EQAVET referidos, procedeu-se à atualização do Mapa de Monitorização de Processos- Controlo de Indicadores, tendo sido definidos 70 indicadores, em linha com o Plano de Ação inserido no Projeto Educativo 2022-2026.

De modo a explicitar a contextualização dos resultados alcançados, apresentam-se abaixo os indicadores monitorizados, organizados de acordo com os oito processos de operacionalização, as metas traçadas e o balanço dos resultados recolhidos, estabelecendo-se comparação com o ciclo anterior.

Processo 1- Planeamento da Formação

Indicador	Resultado 2022-2023	Meta 2022-2023	Resultado 2023-2024	Meta 2023-2024
Taxa de turmas do 1.º ano em funcionamento	100%	100%	100%	100%

De acordo com a revisão do ciclo de qualidade realizada, o indicador *Taxa de turmas do 1.º ano em funcionamento* foi introduzido no ano letivo 2022-2023 para aferir o número de turmas do 1.º ano que se encontram efetivamente a funcionar em comparação com as turmas aprovadas em rede.

Os resultados apresentados para os anos letivos de 2022-2023 e 2023-2024 indicam que 100% das turmas previstas para o 1.º ano estão em funcionamento, alcançando a meta estipulada para ambos os anos. Este desempenho reflete a capacidade da Escola em organizar e garantir o funcionamento de todas as turmas planeadas, o que demonstra uma gestão eficaz e alinhada com as necessidades da comunidade escolar.

Indicador	Resultado 2023-2024	Meta 2023-2024
Taxa de cursos classificados com prioridade seis ou mais	67%	50%

Com a implementação do Projeto Educativo 2022-2026, a Escola retomou a monitorização do indicador *Taxa de cursos classificados com prioridade seis ou mais*, reforçando o compromisso com a qualidade e a relevância da oferta formativa. No ano letivo de 2023-2024, 67% dos cursos oferecidos foram classificados com esta prioridade, superando a meta definida de 50%.

Este resultado demonstra que, ao alinhar a sua oferta formativa com as prioridades identificadas pelo Sistema de Antecipação de Necessidades de Qualificação (SANQ), a Escola está a responder de forma eficaz às necessidades do mercado de trabalho. A reintrodução deste indicador reforça a capacidade da instituição em garantir que a maioria dos cursos oferecidos se encontra nas áreas de maior procura e relevância.

A superação da meta estabelecida valida as estratégias implementadas no âmbito do Projeto Educativo 2022-2026, assegurando que a Escola continua a melhorar de forma contínua, adaptando-se às necessidades da comunidade e proporcionando formações que garantem melhores perspetivas profissionais aos/às seus/suas alunos/as.

Indicador	Resultado 2022-2023	Meta 2022-2023	Resultado 2023-2024	Meta 2023-2024
Taxa de cumprimento do Plano Anual de Atividades	100%	Mínimo de 95%	100%	Mínimo de 96%

A *Taxa de cumprimento do Plano Anual de Atividades* nos anos letivos de 2022-2023 e 2023-2024 atingiu 100%, superando as metas estabelecidas de 95% e 96%, respetivamente. Este resultado reflete o empenho da Escola na concretização total das atividades previstas, demonstrando uma gestão eficiente e organizada. A execução plena do Plano Anual de Atividades garante que os recursos e ações foram utilizados de acordo com o planeado, assegurando o cumprimento dos objetivos traçados.

A monitorização deste indicador confirma o compromisso da Escola com a melhoria contínua, promovendo um impacto positivo na comunidade escolar.

Indicador	Resultado 2022-2023	Meta 2022-2023	Resultado 2023-2024	Meta 2023-2024
Taxa de sucesso das atividades do Plano Anual de Atividades	100%	Mínimo 95%	100%	Mínimo 96%

No que respeita à *Taxa de sucesso das atividades do Plano Anual de Atividades*, os resultados obtidos nos anos letivos de 2022-2023 e 2023-2024 são bastante positivos, atingindo 100% em ambos os anos. Estes valores superam as metas estabelecidas, que eram de 95% para 2022-2023 e 96% para 2023-2024.

Este desempenho reflete o rigor com que as atividades foram planeadas e implementadas, demonstrando que tanto os/as docentes como os/as discentes reconheceram o valor das atividades propostas no reforço pedagógico e na qualidade da formação. A execução plena e bem-sucedida das atividades evidencia o impacto positivo que o Plano Anual de Atividades tem sobre o percurso educativo dos/as alunos/as.

Dada a relevância das atividades extracurriculares para o desenvolvimento de competências transversais e para a melhoria contínua da qualidade da formação, o planeamento futuro deverá manter este nível de exigência, continuando a alinhar as atividades com os objetivos pedagógicos e as necessidades do mercado de trabalho, de forma a assegurar a formação integral e ajustada dos/as alunos/as.

Indicador	Resultado 2022-2023	Meta 2022-2023	Resultado 2023-2024	Meta 2023-2024
Taxa de cumprimento das metas do Projeto Educativo	75%	Mínimo de 75%	90%	Mínimo de 75%

A avaliação do Projeto Educativo desempenha um papel fundamental no processo de autorregulação das práticas educativas, contribuindo para a melhoria da qualidade do serviço prestado pela Escola, tanto ao nível da organização e funcionamento, como nos processos pedagógicos. Para garantir uma visão abrangente sobre a concretização dos objetivos, foi definido o indicador *Taxa de cumprimento das metas do Projeto Educativo*, que permite monitorizar o cumprimento global dos objetivos estabelecidos.

Nos anos letivos de 2022-2023 e 2023-2024, os resultados foram bons, com a taxa de cumprimento a atingir 75% e 90%, respetivamente, superando a meta mínima estabelecida de 75%. Estes resultados refletem o esforço da Escola na concretização dos objetivos traçados, o que contribui para o sucesso do Projeto Educativo.

Para dar continuidade ao excelente trabalho já desenvolvido, recomenda-se uma atualização dos objetivos e metas dos indicadores associados. Esta permitirá à Escola continuar a antecipar as necessidades da comunidade educativa e do mercado, mantendo-se na vanguarda da excelência educativa. A revisão das metas será uma oportunidade para consolidar os notáveis resultados já alcançados, assegurando que a qualidade dos processos pedagógicos e a inovação permanecem como pilares fundamentais do sucesso da Escola.

Processo 2- Captação de alunos/as

Indicador	Resultado 2022-2023	Meta 2022-2023	Resultado 2023-2024	Meta 2023-2024
Taxa de procura pelos cursos	203%	100%	97%	100%

A *taxa de procura pelos cursos* é a relação entre o número de alunos/as pré-inscritos/as e o número total necessário para a constituição das turmas aprovadas. No ano letivo de 2022-2023, este indicador registou um valor muito elevado, atingindo 203%, o que sugere uma procura significativamente superior à oferta disponível e ultrapassando a meta estipulada de 100%.

No entanto, no ano letivo de 2023-2024, a taxa de procura pelos cursos foi de 97%, ficando ligeiramente abaixo da meta de 100%. Este resultado, embora ainda próximo do objetivo, reflete uma diminuição em comparação com o ano anterior, sugerindo que a procura pelos cursos sofreu uma ligeira retração face à meta. Cosequentemente, a Escola definirá ações para manter a oferta formativa atrativa e alinhada com o mercado.

Indicador	Resultado 2023-2024	Meta 2023-2024
Taxa de admitidos/as que anularam a matrícula antes do início do ano letivo	6,4%	Máximo de 20%

No ciclo 2023-2024, o valor apurado para o indicador *Taxa de admitidos/as que anularam a matrícula antes do início do ano letivo* foi de 6,4%, ficando abaixo da meta máxima de 20%. Com base neste resultado, a Escola continua a monitorizar e avaliar as razões que levam os/as alunos/as a anularem a matrícula, de modo a adaptar as suas estratégias.

Processo 3- Desenvolvimento do Plano de Formação

Indicador	Resultado 2022-2023	Metas 2022-2023	Resultado 2023-2024	Metas 2023-2024
Taxa de desistência por ano letivo	5,4%	Máximo de 17%	6,7%	Máximo de 15%

Em primeiro lugar, é de salientar que a Taxa de Desistência por ano letivo está já consideravelmente abaixo da taxa nacional de retenção e desistência para os ciclos analisados. Os valores apresentados para a *Taxa de desistência por ano letivo* indicam que, no ciclo de 2022-2023, a taxa foi de 5,4%, significativamente abaixo da meta máxima estabelecida de 17%. No ciclo de 2023-2024, a taxa de desistência aumentou para 6,7%, embora ainda se mantenha abaixo da meta máxima de 15% e muito abaixo da taxa nacional.

A taxa de desistência escolar continua a ser um desafio nacional, refletindo múltiplos fatores que podem influenciar a decisão de um/a aluno/a em abandonar o percurso escolar, como dificuldades académicas, falta de motivação, condições socioeconómicas ou questões pessoais. Estes resultados, apesar de positivos por estarem abaixo das metas, destacam a importância de um esforço contínuo para mitigar o abandono escolar.

Ao conseguir manter taxas de desistência abaixo das metas estipuladas, a Escola demonstra um empenho na criação de um ambiente inclusivo e de apoio aos/às alunos/as. O aumento verificado no último ciclo letivo indica a necessidade de uma atenção renovada para entender as razões subjacentes às desistências e adaptar as estratégias de apoio. O reforço de ações pedagógicas personalizadas e o acompanhamento próximo dos/as alunos/as em risco são fundamentais para continuar a reduzir esta taxa e assegurar a continuidade dos seus percursos educativos.

Indicador	Resultado 2022-2023	Meta 2022-2023	Resultado 2023-2024	Meta 2023-2024
Taxa de conclusão da PAP	93,8%	Mínimo de 95%	100%	Mínimo de 95%

No ano letivo de 2022-2023, a *Taxa de conclusão da PAP* foi de 93,8%, ligeiramente abaixo da meta estabelecida de 95%. Este resultado, apesar de positivo, ficou ligeiramente aquém do objetivo, devido a fatores inultrapassáveis, como a impossibilidade de uma aluna concluir o curso por motivos de saúde.

Em sentido oposto, no ano letivo de 2023-2024, registou-se uma melhoria significativa, com a taxa de conclusão a atingir 100%, cumprindo plenamente a meta definida. Este resultado demonstra um esforço bem-sucedido por parte da Escola em acompanhar de forma eficaz os/as alunos/as no processo de realização da PAP, garantindo que todos/as cumpram os requisitos necessários para a conclusão com sucesso.

Manter o apoio individualizado aos/às alunos/as será essencial para garantir a conclusão bem-sucedida da PAP e a continuidade dos bons resultados.

Indicador	Resultado 2022-2023	Meta 2022-2023	Resultado 2023-2024	Meta 2023-2024
Taxa de conclusão da FCT	98%	Mínimo de 95%	98,8%	Mínimo de 95%

A *Taxa de conclusão da FCT* nos anos letivos de 2022-2023 e 2023-2024 apresentou resultados muito positivos. No ano letivo de 2022-2023, a taxa foi de 98%, superando a meta mínima de 95%. No ano letivo de 2023-2024, registou-se uma melhoria, com a taxa a alcançar 98,8%, mantendo-se acima da meta estipulada.

Estes resultados demonstram o bom desempenho dos/as alunos/as na Formação em Contexto de Trabalho e o esforço da Escola em garantir que todos/as completam esta importante componente do seu percurso formativo. A manutenção destes elevados níveis de conclusão reflete a eficácia das parcerias com as entidades acolhedoras e o acompanhamento prestado aos/às alunos/as durante a FCT.

Indicador	Resultado 2022-2023	Meta 2022-2023	Resultado 2023-2024	Metas 2023-2024
Taxa de módulos e UFCD em atraso	6,6%	Máximo de 10%	1,4%	Máximo de 10%

Relativamente ao indicador *Taxa de módulos e UFCD em atraso*, fundamental para a análise comparativa e progressiva do aproveitamento escolar de todas as turmas, os resultados apurados têm sido bastante positivos. No ano letivo de 2022-2023, a taxa foi de 6,6%, bem abaixo da meta máxima de 10%. Em 2023-2024, verificou-se uma melhoria ainda mais significativa, com a taxa a descer para 1,4%, também muito abaixo da meta estipulada de 10%.

Estes resultados mostram que os mecanismos de acompanhamento e apoio pedagógico implementados pela Escola têm sido eficazes para minimizar os atrasos na recuperação dos módulos e UFCD. A descida da taxa de atraso evidencia que as estratégias de apoio ao aproveitamento escolar estão a surtir efeito, garantindo uma progressão mais eficiente dos/as alunos/as nos seus percursos formativos.

Indicador	Resultado 2022-2023	Metas 2022-2023	Resultado 2023-2024	Metas 2023-2024
Taxa de alunos/as com módulos e/ou UFCD em atraso	28,4%	Máximo de 15%	13,7%	Máximo de 15%

Relativamente ao indicador *Taxa de alunos/as com módulos e/ou UFCD em atraso*, constata-se uma evolução bastante positiva entre os anos letivos de 2022-2023 e 2023-2024. No ciclo de 2022-2023, a taxa foi de 28,4%, bastante superior à meta estipulada de 15%. Apesar disso, no ano letivo de 2023-2024, verificou-se uma descida significativa para 13,7%, ficando, desta vez, abaixo da meta máxima de 15%.

Esta melhoria substancial reflete o impacto positivo das medidas de acompanhamento pedagógico implementadas pela Escola, determinantes para reduzir o número de alunos/as com módulos e/ou UFCD em atraso. A descida expressiva deste indicador demonstra que as estratégias adotadas estão a promover um progresso mais eficaz dos/as alunos/as, garantindo um melhor aproveitamento escolar e maior alinhamento com as metas estabelecidas.

Indicador	Resultado 2022-2023	Metas 2022-2023	Resultado 2023-2024	Metas 2023-2024
Taxa de absentismo	14,5%	Máximo de 15%	8%	Máximo de 15%

A *Taxa de absentismo* nos anos letivos de 2022-2023 e 2023-2024 apresentou resultados positivos. No ano letivo de 2022-2023, a taxa foi de 14,5%, ligeiramente abaixo da meta máxima estipulada de 15%. No ano letivo de 2023-2024, verificou-se uma melhoria ainda mais acentuada, com a taxa de absentismo a descer para 8%, permanecendo bem abaixo da meta estabelecida.

Estes resultados refletem um progresso significativo na redução do absentismo, o que está relacionado com a implementação de estratégias eficazes de monitorização e intervenção por parte da Escola. A redução do absentismo é um indicador positivo que contribui diretamente para o aproveitamento escolar, demonstrando o compromisso da instituição em promover a assiduidade e o envolvimento dos/as alunos/as nas atividades letivas.

Indicador	Resultado 2022-2023	Metas 2022-2023	Resultado 2022-2023	Metas 2022-2023
Taxa de alunos/as que excedem injustificadamente o limite de faltas	12,7%	Máxima de 10%	2,8%	Máxima de 10%

Além do absentismo geral, a Escola identificou a necessidade de recolher dados mais específicos sobre a natureza das faltas, distinguindo entre faltas justificadas e injustificadas, por isso, é monitorizada a *Taxa de alunos/as que excedem injustificadamente o limite de faltas*.

No ano letivo de 2022-2023, a taxa foi de 12,7%, acima da meta máxima estabelecida de 10%, o que evidenciou o desafio no que diz respeito ao controlo do absentismo injustificado. Apesar disso, no ano letivo de 2023-2024, verificou-se uma melhoria significativa, com a taxa a descer para 2,8%, bem abaixo da meta estipulada.

Esta melhoria substancial reflete o impacto positivo das estratégias de sensibilização e acompanhamento implementadas pela Escola, que contribuíram para uma maior responsabilização dos/as alunos/as quanto à sua assiduidade. A descida expressiva da taxa de faltas injustificadas reforça o sucesso das medidas de monitorização, permitindo um ambiente mais focado no compromisso e no sucesso escolar.

Indicador	Resultado 2023-2024	Metas 2023-2024
Taxa de alunos/as que responderam ao questionário do perfil dos/as alunos/as à entrada do secundário	90,2%	100%

No ano letivo de 2023-2024 foi introduzido o novo indicador *Taxa de alunos/as que responderam ao questionário do perfil dos/as alunos/as à entrada do secundário*, alinhado com o plano de ação do Projeto Educativo. O resultado apurado para 2023-2024 foi de 90,2%, ficando aquém da meta estabelecida de 100%. Embora o valor seja positivo, a Escola irá rever as estratégias utilizadas para garantir uma maior adesão dos/as alunos/as a este questionário, de modo a alcançar a meta e obter uma análise mais completa do perfil dos/as alunos/as à entrada do secundário.

Indicador	Resultado 2023-2024	Metas 2023-2024
Taxa de alunos/as que responderam ao questionário do perfil dos/as alunos/as à saída do secundário	100%	100%

No ano letivo de 2023-2024 foi introduzido o novo indicador *Taxa de alunos/as que responderam ao questionário do perfil dos/as alunos/as à saída do secundário*, como parte do plano de ação do Projeto Educativo. O resultado apurado para o ano letivo de 2023-2024 foi de 100%, atingindo plenamente a meta estabelecida. Este resultado demonstra o sucesso da implementação do indicador, garantindo que todos/as os/as alunos/as participaram no processo de avaliação do seu perfil à saída do secundário, o que contribuiu para uma melhor compreensão do impacto educativo ao longo do percurso escolar.

Indicador	Resultado 2023-2024	Metas 2023-2024
Taxa de docentes que participam no DAC	100%	100%

No ano letivo de 2023-2024, registou-se a reintrodução do indicador *Taxa de docentes que participam no DAC* (Domínio de Autonomia Curricular). O resultado apurado para 2023-2024 foi de 100%, atingindo a meta estabelecida. Este resultado demonstra o envolvimento pleno de todos/as os/as docentes na participação ativa no DAC, contribuindo para a concretização dos objetivos educativos e para a promoção de uma maior integração curricular.

Indicador	Resultado 2023-2024	Metas 2023-2024
Taxa de alunos/as acompanhados/as pelos SPO	100%	100%

No ano letivo de 2023-2024 registou-se a reintrodução do indicador *Taxa de alunos/as acompanhados/as pelos SPO* (Serviços de Psicologia e Orientação). O resultado apurado para 2023-2024 foi de 100%, atingindo a meta estabelecida. Este resultado demonstra que todos/as os/as alunos/as que necessitaram de acompanhamento pelos SPO receberam o apoio necessário, refletindo o compromisso da Escola em garantir um apoio eficaz e abrangente, contribuindo para o bem-estar e sucesso educativo dos/as alunos/as.

Indicador	Resultado 2023-2024	Metas 2023-2024
Número de eventos anuais realizados para valorização do mérito e excelência dos resultados	1	1

No ano letivo de 2023-2024, foi introduzido o novo indicador *Número de eventos anuais realizados para valorização do mérito e excelência dos resultados*, como parte do esforço da Escola para reconhecer e promover o desempenho dos/as alunos/as. Foi realizado um evento, cumprindo assim a meta estabelecida. Este indicador reflete a importância de celebrar e valorizar o mérito, incentivando os/as alunos/as a alcançarem o sucesso escolar.

Indicador	Resultado 2023-2024	Metas 2023-2024
Número de clubes em funcionamento	4	3

No ano letivo de 2023-2024, foi introduzido o novo indicador *Número de clubes em funcionamento*, com o objetivo de monitorizar e fomentar a oferta de atividades extracurriculares na Escola. Estão em funcionamento quatro clubes, superando a meta estabelecida de três. Este resultado reflete o empenho da Escola em proporcionar oportunidades de desenvolvimento extracurricular aos/às alunos/as, promovendo o seu envolvimento em atividades que complementam a formação escolar e estimulam competências diversas.

Indicador	Resultado 2023-2024	Metas 2023-2024
Número de parcerias estabelecidas por ano letivo	9	5

No ano letivo de 2023-2024, foi introduzido o novo indicador *Número de parcerias estabelecidas por ano letivo* com o objetivo de avaliar e fomentar a colaboração da Escola com entidades externas. Foram estabelecidas nove parcerias, superando a meta prevista de cinco. Este resultado demonstra o esforço da Escola em fortalecer a sua rede de cooperação, ampliando as oportunidades de colaboração com diversas organizações e instituições, o que beneficia diretamente a comunidade escolar e os/as alunos/as através de projetos conjuntos e atividades complementares.

Indicador	Resultado 2023-2024	Metas 2023-2024
Número de parcerias estabelecidas por ano letivo com empresas	4	3

No ano letivo de 2023-2024, foi introduzido o novo indicador *Número de parcerias estabelecidas por ano letivo com empresas*, visando reforçar a colaboração entre a Escola e o setor empresarial. Foram estabelecidas quatro parcerias com empresas, superando a meta estabelecida de três. Este resultado demonstra o compromisso da Escola em criar e consolidar parcerias estratégicas que proporcionem aos/às alunos/as melhores oportunidades de formação prática e futura inserção no mercado de trabalho.

Indicador	Resultado 2023-2024	Metas 2023-2024
Número de atividades de projetos Erasmus + em que participam professores/as e alunos/as	30	5

No ano letivo de 2023-2024, foi introduzido o novo indicador *Número de atividades de projetos Erasmus+ em que participam professores/as e alunos/as*, com o objetivo de monitorizar e incentivar a participação em projetos internacionais. Foram realizadas 30 atividades, muito acima da meta de 5 estabelecida para o ano letivo. Este resultado reflete o forte envolvimento da Escola em programas de mobilidade e cooperação internacional, proporcionando oportunidades enriquecedoras tanto para os/as alunos/as como para os/as professores/as, reforçando a internacionalização da instituição.

Indicador	Resultado 2023-2024	Metas 2023-2024
Número de professores/as e alunos/as envolvidos/as em projetos Erasmus+	6	5

No ano letivo de 2023-2024, foi introduzido o novo indicador *Número de professores/as e alunos/as envolvidos/as em projetos Erasmus+*, com o objetivo de monitorizar o envolvimento da comunidade escolar em atividades de mobilidade internacional. Seis professores/as e alunos/as participaram em projetos Erasmus+, superando a meta estabelecida de cinco. Este resultado demonstra o compromisso da Escola em promover a internacionalização e proporcionar experiências de aprendizagem enriquecedoras através de programas de cooperação europeia.

Indicador	Resultado 2023-2024	Metas 2023-2024
Número de projetos internacionais em funcionamento por ano letivo	3	3

Foi igualmente introduzido no ano letivo de 2023-2024 o novo indicador *Número de projetos internacionais em funcionamento por ano letivo*, com o objetivo de monitorizar a participação da Escola em projetos de cooperação internacional. Foram implementados três projetos, atingindo-se a meta estabelecida. Este resultado reflete o compromisso da Escola em promover a internacionalização e enriquecer as oportunidades de aprendizagem, tanto para alunos/as quanto para professores/as.

Indicador	Resultado 2023-2024	Metas 2023-2024
Número de novas parcerias internacionais	6	3

No ano letivo de 2023-2024, foi introduzido o novo indicador *Número de novas parcerias internacionais*, com o objetivo de medir e fomentar a colaboração com entidades internacionais. No ano letivo de Foram estabelecidas seis novas parcerias, superando a meta prevista de três. Este resultado demonstra o empenho da Escola em expandir a sua rede de cooperação internacional, criando mais oportunidades de intercâmbio e enriquecimento cultural e educativo para alunos/as e professores/as.

Indicador	Resultado 2022-2023	Metas 2022-2023	Resultado 2023-2024	Metas 2023-2024
Taxa de alunos/as com participações disciplinares	10,8%	Máximo de 15%	14,1%	Máximo de 12%

A *Taxa de alunos/as com participações disciplinares* tem sido monitorizada ao longo dos anos letivos para avaliar o comportamento dos/as alunos/as e identificar áreas de melhoria nas práticas educativas e disciplinares. No ano letivo de 2022-2023, a taxa foi de 10,8%, abaixo da meta máxima de 15%, refletindo uma gestão disciplinar eficaz na Escola. Contudo, no ano letivo de 2023-2024, a taxa subiu para 14,1%, ultrapassando a meta estabelecida de 12%. Foram analisadas as possíveis causas para este aumento, com o objetivo de reforçar as estratégias de intervenção disciplinar e prevenir futuras ocorrências.

Indicador	Resultado 2022-2023	Metas 2022-2023	Resultado 2023-2024	Metas 2023-2024
Grau de satisfação global das entidades acolhedoras da FCT	100%	Mínimo de 80%	100%	Mínimo de 95%

Relativamente ao *Grau de satisfação global das entidades acolhedoras da FCT*, os resultados obtidos foram bastante positivos nos dois anos letivos em análise. Em 2022-2023 e 2023-2024, a satisfação atingiu os 100%, superando em ambos os casos as metas estipuladas. Estes resultados destacam o excelente trabalho de cooperação entre a Escola e as entidades acolhedoras, evidenciando o esforço contínuo na criação de uma formação em contexto de trabalho de alta qualidade para os/as alunos/as, sempre com vista à melhoria contínua dos processos formativos.

Indicador	Resultado 2022-2023	Metas 2022-2023	Resultado 2023-2024	Metas 2023-2024
Grau de satisfação global dos os/as encarregados/as de educação	96,2%	Mínimo de 80%	100%	Mínimo de 80%

No que se refere ao *Grau de satisfação global dos/as encarregados/as de educação*, os resultados foram bastante positivos nos dois anos letivos analisados. Em 2022-2023, registou-se uma satisfação de 96,2%, e em 2023-2024, a satisfação aumentou para 100%, superando amplamente a meta mínima estabelecida de 80%. Estes resultados

demonstram o elevado grau de confiança e satisfação por parte dos/as encarregados/as de educação em relação ao trabalho realizado pela Escola, reforçando o reconhecimento da qualidade dos serviços educativos prestados.

Indicador	Resultado 2022-2023	Metas 2022-2023	Resultado 2023-2024	Metas 2023-2024
Grau de satisfação global dos/as OE/DT/CC com os Conselhos de Turma	100%	Mínimo de 80%	100%	Mínimo de 85%
Grau de satisfação global dos/as OE/DT/CC com o Conselho Pedagógico	100%	Mínimo de 80%	100%	Mínimo de 85%

No que diz respeito à monitorização do *Grau de satisfação global dos/as OE/DT/CC com os Conselhos de Turma e com o Conselho Pedagógico*, os resultados obtidos foram muito positivos nos dois anos letivos analisados. Tanto em 2022-2023 como em 2023-2024, registou-se uma satisfação de 100% para ambos os indicadores, superando amplamente as metas mínimas estabelecidas. Estes dados demonstram uma forte coesão e uma relação eficaz entre os diversos intervenientes e os órgãos pedagógicos da Escola, evidenciando o bom ambiente de colaboração e a importância dada à qualidade das relações institucionais e pedagógicas.

Indicador	Resultado 2022-2023	Metas 2022-2023	Resultado 2023-2024	Metas 2023-2024
Grau de satisfação global dos/as alunos/as	100%	Mínimo de 90%	98,8%	Mínimo de 91%

Em relação ao indicador *Grau de satisfação global dos/as alunos/as*, os resultados são muito positivos nos dois anos letivos analisados. Em 2022-2023, a satisfação atingiu os 100%, enquanto em 2023-2024, o valor foi ligeiramente inferior, registando-se 98,8%, mas ainda assim muito próximo da meta mínima estipulada de 91%. Estes resultados demonstram que a Escola tem conseguido manter altos níveis de satisfação entre os/as alunos/as, reforçando o compromisso com a qualidade educativa e a importância de continuar a receber feedback para garantir a melhoria contínua do serviço prestado.

Indicador	Resultado 2022-2023	Metas 2022-2023	Resultado 2023-2024	Metas 2023-2024
Taxa de participação nas reuniões de avaliação pelos/as encarregados/as de educação	69,7%	Mínimo de 60%	72,1%	Mínimo de 61%

Relativamente à *Taxa de participação nas reuniões de avaliação pelos/as encarregados/as de educação*, os resultados apresentados são positivos nos dois anos letivos em análise. No ano letivo de 2022-2023, a taxa atingiu os 69,7%, e no ano letivo de 2023-2024 houve uma progressão para 72,1%. Estes valores superaram as metas estabelecidas para ambos os anos, o que reflete uma melhoria no envolvimento dos/as encarregados/as de educação. A Escola manterá o seu compromisso em incentivar a participação ativa dos/as encarregados/as de educação, reforçando o acompanhamento pedagógico dos/as alunos/as.

Processo 4- Empregabilidade e Prosseguimento de estudo

Indicador	Resultado 2022-2023	Meta 2022-2023	Resultado 2023-2024	Meta 2023-2024
Taxa de prosseguimento de estudos	0%	Mínimo de 5%	13,3%	Mínimo 5,5%

Quanto à *Taxa de prosseguimento de estudos*, verifica-se que, no ano letivo de 2022-2023, não houve registo de diplomados/as que prosseguissem os seus estudos, resultando num valor de 0%, abaixo da meta mínima de 5%. Apesar disso, no ano letivo de 2023-2024, esse valor aumentou significativamente para 13,3%, superando a meta mínima estipulada de 5,5%. Este progresso evidencia uma melhoria no incentivo ao prosseguimento de estudos, refletindo o compromisso da Escola em promover a continuidade formativa de todos/as os/as diplomados/as.

Indicador	Resultado 2022-2023	Meta 2022-2023	Resultado 2023-2024	Meta 2023-2024
Taxa de diplomados/as em situação desconhecida	0%	Máximo de 5%	13,3%	Máximo de 5%

No que diz respeito à *Taxa de diplomados/as em situação desconhecida*, os resultados revelam uma alteração entre os dois anos analisados. No ciclo de 2022-2023, a Escola conseguiu contactar todos/as os/as diplomados/as, resultando numa taxa de 0%. Contudo, no ciclo de 2023-2024, verificou-se um aumento para 13,3%, ultrapassando a meta máxima estipulada de 5%. Este dado evidencia a necessidade de reforçar as estratégias de comunicação e acompanhamento pós-formação, garantindo uma monitorização mais eficaz da evolução profissional dos/as diplomados/as.

Processo 5- Gestão Administrativa e Financeira

Indicador	Resultado 2022-2023	Meta 2022-2023	Resultado 2023-2024	Meta 2023-2024
Grau de satisfação com os Serviços Administrativos	98,1%	Mínimo de 80%	100%	Mínimo de 80%

Referente ao indicador *Grau de satisfação com os Serviços Administrativos*, os resultados obtidos nos dois anos letivos analisados foram bastante positivos, ultrapassando as metas estabelecidas. No ano letivo de 2022-2023, o valor registado foi de 98,1%, enquanto no ano letivo de 2023-2024, a Escola atingiu a marca de 100% de satisfação.

Estes dados evidenciam o empenho e a eficiência dos Serviços Administrativos na prestação de um serviço de qualidade aos diversos stakeholders. Este reconhecimento reforça a importância de continuar a manter e melhorar os padrões de atendimento e gestão administrativa, assegurando uma comunicação eficaz e ágil, essencial para o bom funcionamento da instituição.

Indicador	Resultado 2022-2023	Meta 2022-2023	Resultado 2023-2024	Meta 2023-2024
Taxa de execução orçamental por projeto encerrado	84%	Mínimo de 90%	98%	Mínimo de 90%

No que concerne à *Taxa de Execução Orçamental por projeto encerrado*, os resultados do ano letivo 2022-2023 ficaram abaixo da meta estabelecida, com 84%, devido a fatores como o abandono escolar, que influenciou a execução orçamental. No ano seguinte, 2023-2024, verificou-se uma melhoria considerável, alcançando 98% e superando a meta definida, o que reflete a eficácia das medidas de correção implementadas para melhorar a gestão e execução dos recursos financeiros.

Indicador	Resultado 2023-2024	Meta 2023-2024
Número de procedimentos simplificados	2	1

Em relação ao indicador "Número de procedimentos simplificados", o resultado alcançado no ano letivo 2023-2024 foi de 2, ultrapassando a meta estabelecida de 1. Este dado reflete o esforço contínuo da instituição em agilizar e melhorar a eficiência dos processos administrativos e operacionais, o que contribui positivamente para a gestão interna e para a satisfação dos diferentes stakeholders envolvidos.

Processo 6- Marketing e Comunicação

Indicador	Resultado 2022-2023	Meta 2022-2023	Resultado 2023-2024	Meta 2023-2024
Dados estatísticos de acesso ao site	8149	Mínimo de 2000	9670	Mínimo de 2000
Reporte estatístico das redes sociais: alcance Facebook	7285	Mínimo de 1000	21251	Mínimo de 1500
Reporte estatístico das redes sociais: número de interações no Facebook	642	Mínimo de 750	614	Mínimo de 750
Reporte estatístico das redes sociais: número de contas alcançadas no Instagram	5305	Mínimo de 500	1326	Mínimo de 550
Reporte estatístico das redes sociais: número de interações com conteúdos no Instagram	519	Mínimo de 200	709	Mínimo de 300
Reporte estatístico das redes sociais: número de seguidores do Instagram	410	Mínimo de 300	524	Mínimo de 300
Número de publicações nos canais institucionais	51	Mínimo de 20	57	Mínimo de 30

Número de Artigos Publicados na Imprensa Regional/Local	410	Mínimo de 300	410	Mínimo de 300
Número de stakeholders a quem é endereçada a publicação trimestral	235	Mínimo de 150	311	Mínimo de 220

A Escola continua a apostar na melhoria do seu posicionamento estratégico na sua área de influência, focando-se no aperfeiçoamento da comunicação externa para divulgar o trabalho de qualidade realizado. Essa estratégia inclui o desenvolvimento do processo de Marketing e Comunicação e a monitorização constante dos dados de todos os canais de comunicação.

O departamento de relações externas e comunicação tem liderado esforços como a atualização do site institucional, tornando-o mais atrativo e informativo para a comunidade escolar. Esta aposta tem-se refletido nos resultados positivos do indicador de acessos ao site, que superaram as metas nos últimos dois anos, mesmo após um ajuste mais exigente das metas para 2023-2024.

As redes sociais, como Facebook e Instagram, também foram uma prioridade, com a criação de conteúdos para aumentar o alcance. Os dados mostram que o alcance do Facebook superou as metas em ambos os anos, indicando um aumento significativo no número de pessoas que tomam conhecimento das atividades da Escola. Contudo, é importante referir que as visualizações no Facebook deixaram de ser monitorizadas em 2023-2024, uma vez que a rede social deixou de disponibilizar essa informação. Apesar desta limitação, todos os indicadores das redes sociais, com exceção das interações no Facebook, alcançaram bons resultados, reforçando o sucesso das estratégias de comunicação.

Além de diversificar os canais de comunicação, a Escola tem procurado rentabilizá-los, apostando na qualidade e quantidade de conteúdos partilhados. O número de publicações nos canais institucionais excedeu as expectativas, mostrando o empenho em manter um fluxo constante de informações relevantes. A distribuição da publicação trimestral também superou as metas, demonstrando a eficácia na comunicação com os diferentes stakeholders.

A manutenção das parcerias com a imprensa local continua a ser uma estratégia essencial para alcançar as metas de divulgação, fortalecendo a presença da Escola na comunidade envolvente. Assim, a Escola mantém o compromisso com uma comunicação eficiente e estratégica, continuando a desenvolver o processo de Marketing e Comunicação para alcançar os objetivos de comunicação interna e externa e atrair novos alunos para a sua oferta formativa.

Processo 7- Gestão de Recursos

Indicador	Resultado 2022-2023	Meta 2022-2023	Resultado 2023-2024	Meta 2023-2024
Grau de satisfação global com o contexto escolar	98,3%	Mínimo 60%	98,6%	Mínimo 70%

O grau de satisfação global com o contexto escolar, que inclui a avaliação dos espaços, equipamentos, condições de higiene e o portal escolar, apresentou resultados muito positivos nos últimos dois anos. Em 2022-2023, a satisfação foi de 98,3%, superando amplamente a meta mínima de 60%. No ano letivo de 2023-2024, houve um ligeiro aumento para 98,6%, continuando acima da meta ajustada de 70%.

Estes resultados indicam que a Escola tem conseguido criar um ambiente que satisfaz as expectativas dos diferentes utilizadores/as, desde a qualidade dos espaços e dos equipamentos até à eficiência das condições de higiene e do portal escolar. A manutenção destes elevados níveis de satisfação é essencial para garantir um ambiente propício ao ensino e à aprendizagem, reforçando o compromisso da Escola com a melhoria contínua e a qualidade das suas infraestruturas e serviços.

Indicador	Resultado 2022-2023	Meta 2022-2023	Resultado 2023-2024	Meta 2023-2024
Resultado da avaliação de desempenho dos docentes	82,3%	Mínimo de 75%	100%	Mínimo de 75%
Resultado da avaliação de desempenho dos não docentes	100%	Mínimo de 75%	100%	Mínimo de 75%

Relativamente à Avaliação de Desempenho dos/as docentes, os resultados de 2022-2023 foram de 82,3%, ligeiramente inferiores ao ciclo anterior, mas ainda assim acima da meta mínima de 75%. Em 2023-2024, verificou-se uma melhoria significativa, com o resultado a alcançar os 100%. Quanto à Avaliação de Desempenho dos/as não docentes, os resultados foram excelentes em ambos os anos, com 100% de cumprimento, superando amplamente a meta de 75%.

Estes resultados refletem o compromisso da Escola em manter uma equipa qualificada, dinâmica e coesa, capaz de colaborar eficazmente para a concretização dos objetivos do Projeto Educativo da Escola, assegurando um ambiente de qualidade para a comunidade escolar.

Indicador	Resultado 2022-2023	Meta 2022-2023	Resultado 2023-2024	Meta 2023-2024
Grau de satisfação global dos/as não docentes	100%	Mínimo 80%	100%	Mínimo 82%

Considerando que a avaliação da satisfação de todos/as os/as intervenientes é essencial para estruturar uma política de qualidade, a Escola realiza a monitorização de indicadores como o Grau de satisfação global dos/as não docentes. Esta análise permite recolher dados detalhados e focados na perspetiva dos colaboradores e colaboradoras.

Os resultados obtidos em 2022-2023 e 2023-2024 foram excelentes, com um índice de satisfação de 100% em ambos os anos, ultrapassando as metas estabelecidas de 80% e 82%, respetivamente. Estes dados evidenciam um elevado grau de satisfação dos/as não docentes com o ambiente e as condições oferecidas pela Escola. Tais resultados são um estímulo para que a Escola continue a investir na capacitação profissional dos seus recursos humanos e a assegurar um ambiente de trabalho saudável e motivador.

Indicador	Resultado 2022-2023	Meta 2022-2023	Resultado 2023-2024	Meta 2023-2024
Grau de satisfação global dos/as docentes	94,1%	Mínimo 80%	100%	Mínimo 82%

A monitorização do Grau de satisfação global dos/as docentes é um elemento fundamental para a avaliação da qualidade e para a tomada de decisões na Escola. Os resultados deste indicador nos anos de 2022-2023 e 2023-2024 foram bastante positivos, superando as metas estabelecidas para ambos os períodos. Em 2022-2023, a satisfação dos/as docentes foi de 94,1%, significativamente acima da meta de 80%. Já em 2023-2024, a satisfação alcançou os 100%, superando a meta ajustada de 82%.

Estes resultados demonstram um elevado nível de satisfação por parte dos/as docentes em relação ao ambiente de trabalho e às condições oferecidas pela Escola. Tal nível de satisfação é um incentivo para a continuidade do investimento na valorização e capacitação dos recursos humanos, garantindo um ambiente de trabalho favorável e motivador, que contribua para a excelência do ensino.

Indicador	Resultado 2022-2023	Meta 2022-2023	Resultado 2023-2024	Meta 2023-2024
Grau de satisfação global dos/as OE/DT/CC	100%	Mínimo 80%	100%	Mínimo 85%

A monitorização do Grau de satisfação global dos/as OE/DT/CC também apresentou resultados muito positivos. Nos anos de 2022-2023 e 2023-2024, a satisfação manteve-se nos 100%, superando as metas definidas de 80% e 85%, respetivamente. Estes dados refletem um elevado nível de satisfação dos/as orientadores/as educativos/as, diretores/as de turma e coordenadores/as de curso, sendo um sinal claro do bom ambiente de colaboração e do apoio oferecido pela Escola.

Indicador	Resultado ano civil 2022	Meta ano civil 2022	Resultado ano civil 2023	Meta ano civil 2023
Taxa de cumprimento do plano de formação	100%	Mínimo de 95%	100%	Mínimo de 95%
Taxa de participação de docentes em ações de valorização profissional	91,1%	Mínimo de 80%	86,6%	Mínimo de 80%
Taxa de participação de não docentes em ações de valorização profissional	85,3%	Mínimo de 80%	81,4%	Mínimo de 80%

A Escola continua a demonstrar um forte compromisso com o desenvolvimento profissional dos seus agentes educativos, refletido nos resultados dos indicadores de formação. A *Taxa de cumprimento do plano de formação* foi de 100% em 2022 e 2023, superando a meta mínima de 95% nos dois anos. Este desempenho evidencia a dedicação da Escola em proporcionar oportunidades de capacitação para docentes e não docentes, garantindo que as ações planeadas sejam integralmente executadas.

Relativamente à *Taxa de participação em ações de valorização profissional*, os resultados mostram um desempenho consistente, embora com uma ligeira redução em 2023. Para os/as docentes, a taxa passou de 91,1% em 2022 para 86,6% em 2023, ainda assim, em ambos os anos superou-se a meta mínima de 80%. No caso dos/as não docentes, a taxa foi de 85,3% em 2022 e de 81,4% em 2023, também acima da meta mínima de 80%. Estes resultados indicam que, tanto os/as docentes como os/as não docentes, reconhecem a importância de se manterem atualizados/as e envolvidos/as em processos de formação contínua.

A ligeira diminuição da taxa de participação em 2023, tanto para docentes como para não docentes, pode sugerir a necessidade de reforçar a motivação para a participação em formações, garantindo que as ações oferecidas se mantenham alinhadas com as expectativas e necessidades dos/as participantes. Os resultados globais são positivos e demonstram que a aposta no desenvolvimento de competências e na atualização profissional tem sido eficaz.

Este foco no desenvolvimento contínuo reforça uma cultura de responsabilidade, iniciativa e colaboração, contribuindo para um ambiente educativo de qualidade e um corpo de profissionais mais capacitado e preparado para enfrentar os desafios do contexto escolar. A manutenção deste compromisso com a formação é essencial para que a Escola continue a evoluir e a promover uma cidadania interventiva e participativa entre os seus agentes educativos.

Processo 8- Gestão do SGQ e Melhoria Contínua

Indicador	Resultado 2023-2024	Meta 2023-2024
Renovação do selo de conformidade EQAVET	3	3

O indicador *Renovação do selo de conformidade EQAVET* é avaliado a cada três anos, coincidindo com a auditoria externa para a sua renovação. Em 2023-2024, o resultado atingiu a meta estabelecida, permitindo à Escola garantir a renovação do selo por três anos.

Este tipo de renovação, de maior duração, é concedido quando a instituição demonstra um alinhamento sólido e consolidado com os critérios do EQAVET, refletindo práticas de gestão da qualidade eficazes e um compromisso contínuo com a melhoria. A renovação por três anos, em comparação com a de um ano, evidencia que a Escola tem integrado de forma consistente os princípios do EQAVET nos seus processos e metodologias.

A obtenção deste selo reforça a posição da Escola como uma referência em boas práticas de qualidade no setor educativo, assegurando aos stakeholders que os padrões de excelência são mantidos e que a melhoria contínua é uma prioridade.

Indicador	Resultado 2022-2023	Meta 2022-2023	Resultado 2023-2024	Meta 2023-2024
Grau de eficácia das ações de melhoria	94,4%	80%	98,2%	82%
Número de Não conformidades	0	2	0	2

Os resultados dos indicadores *Grau de eficácia das ações de melhoria* e *Número de não conformidades* demonstram um forte compromisso da Escola com a qualidade e a melhoria contínua.

No que respeita ao Grau de eficácia das ações de melhoria, o resultado de 94,4% em 2022-2023 superou a meta de 80%, e em 2023-2024, este valor aumentou ainda mais, atingindo 98,2%, com uma meta de 82%. Estes resultados refletem a eficácia das medidas implementadas pela Escola, evidenciando um foco contínuo em otimizar os seus processos e resultados.

Em paralelo, o Número de não conformidades registou um valor de 0 em ambos os anos, apesar de a meta permitir até 2 não conformidades. A inexistência de não conformidades demonstra que a Escola tem mantido um elevado nível de conformidade com os critérios e procedimentos estabelecidos, assegurando um funcionamento de acordo com os padrões de qualidade esperados.

Juntos, estes indicadores confirmam que a Escola tem consolidado os seus processos de melhoria e manutenção da qualidade, alinhados com uma gestão eficaz e focada na excelência dos serviços prestados.

III. Melhorias a introduzir na gestão da oferta de EFP face ao balanço apresentado no ponto II

No final do quinto ciclo de implementação do Sistema de Garantia de Qualidade EQAVET, 2023-2024, os resultados dos indicadores recolhidos evidenciaram que os mesmos estavam maioritariamente em linha com as metas definidas. Porém verificaram-se alguns desvios que determinaram a identificação de 6 Áreas de Melhoria ao nível da conclusão dos cursos, do perfil dos/as alunos/as, da empregabilidade geral e na área de formação, da comunicação externa e interna e notoriedade da escola no meio envolvente e da captação de alunos/as. As ações de melhoria propostas, descritas no Relatório de Progresso nº3 (<https://eprofcor.com/relatorio-de-operador-e-relatorio-de-progresso/>), foram implementadas de acordo com a calendarização proposta ao longo do ciclo da qualidade 2023-2024. A sua visível eficácia pode ser verificada no cumprimento das metas estabelecidas para a grande maioria dos indicadores. Em setenta indicadores não foram cumpridas as metas em sete.

Na construção do plano de melhorias para o próximo ciclo, optou-se por manter apenas as áreas de melhoria onde foram detetados desvios. Salienta-se, porém, que todas as ações de melhoria implementadas com sucesso em ciclos anteriores continuam a ser colocadas em prática mesmo que as metas pretendidas tenham sido atingidas, procurando assim assegurar a manutenção dos bons resultados obtidos.

Nas tabelas que se seguem serão apresentadas as áreas de melhoria propostas e as ações a implementar no ciclo 2024-2025.

3.1. Identificação das áreas de melhoria, objetivos e metas a alcançar (inserir/eliminar/formatar tanto quanto necessário)

Área de Melhoria	Descrição da Área de Melhoria	Objetivo	Descrição do objetivo e metas a alcançar (quando disponível, indicar o ponto de partida)
AM1	Conclusão dos Cursos	AM1.O1	Elevar a taxa de conclusão dos Cursos Profissionais para 56%.
AM2	Perfil dos alunos/as	AM2.O1	Aumentar a taxa de alunos que respondem ao questionário do perfil dos/as alunos/as à entrada no secundário para 100%
		AM2.O2	Diminuir para 12% ou menos a taxa de alunos/as com participações disciplinares
AM3	Empregabilidade	AM3.O1	Aumentar o número de diplomados/as a trabalhar após a conclusão do curso atingindo uma taxa de pelo menos 75%.
		AM3.O2	Aumentar o número de respostas ao questionário da satisfação dos/as Empregadores/as em 50%

		AM3.03	Diminuir a taxa de diplomados/as em situação desconhecida para 4%
AM4	Empregabilidade na Área de Formação	AM4.01	Aumentar para, pelo menos, 34%, o número de alunos/as a trabalhar em profissões diretamente relacionadas com a área de formação
AM5	Comunicação Interna e Externa e Notoriedade da Escola no Meio Envolverte	AM5.01	Alargar a disseminação das publicações da escola a pelo menos 3 novos espaços em redes sociais e boletins de parceiros.
		AM5.02	Aumentar a notoriedade da escola no seio dos stakeholders internos e externos através do envio do boletim trimestral (EPROEdição) para pelo menos 240 stakeholders
		AM5.03	Aumentar o número de interações nas redes sociais, num mínimo de 800 interações mensais no Facebook e de 400 no Instagram
		AM5.04	Desburocratizar os processos administrativos simplificando um procedimento instituído por ano letivo
		AM5.05	Melhorar a comunicação interna mantendo os guias de procedimentos e manuais de utilizador atualizados.
AM6	Captação de alunos/as	AM6.01	Assegurar o preenchimento a 100% das vagas disponibilizadas nos cursos oferecidos pela escola.

3.2. Identificação das ações a desenvolver e sua calendarização (inserir/eliminar/formatar tanto quanto necessário)

Área de Melhoria	Ação	Descrição da Ação a desenvolver	Data Início (mês/ano)	Data Conclusão (mês/ano)
AM1	AM1.A1	Promover a participação em workshops ou seminários realizados em empresas ou instituições ligadas à área dos cursos da Escola.	set 24	jul 25
	AM1.A2	Estabelecer parcerias com empresas e instituições para permitir o acesso dos alunos e alunas a formação técnica especializada realizada em contextos profissionais reais com acesso a tecnologia de ponta.	set 24	jul 25
	AM1.A3	Promover a participação dos alunos e alunas em projetos realizados em parceria com empresas ou instituições locais.	set 24	jul 25
	AM1.A4	Realizar ações de promoção do bom ambiente escolar.	set 24	jul 25

	AM1.A5	Envolver os/as Encarregados/as de Educação ativamente na realização de atividades escolares.	set 24	jul 25
	AM1.A6	Inserir no PAA atividades ou projetos que conduzam ao desenvolvimento de perfis comportamentais adequados.	set 24	jul 25
AM2	AM2.A1	Implementar um novo método de recolha dos questionários do perfil dos/as alunos/a à entrada e à saída do secundário, onde se inclua o acompanhamento dos alunos e alunas durante o preenchimento do questionário	out 24	out 24
	AM2.A2	Fornecer aos alunos e alunas do 3ºano as suas respostas ao questionário do perfil dos/as alunos/as à entrada no secundário para que possam avaliar a sua evolução na resposta ao questionário do perfil dos/as alunos/as à saída do secundário.	mar 24	jul 25
	AM2.A3	Criar um mapa de monitorização das competências dos alunos e alunas.	set 24	set 25
	AM2.A4	Solicitar semestralmente aos/as docentes uma avaliação de cada aluno e aluna relativamente a cada uma das áreas de competência.	set 24	jul 25
	AM2.A5	Realizar ações de promoção do bom ambiente escolar.	set 24	jul 25
	AM2.A6	Inserir no PAA atividades ou projetos que conduzam ao desenvolvimento de perfis comportamentais adequados.	set 24	jul 25
AM3	AM3.A1	Promover a participação em workshops ou seminários realizados em empresas ou instituições ligadas à área dos cursos da Escola.	set 24	jul 24
	AM3.A2	Estabelecer parcerias com empresas e instituições para permitir acesso dos alunos e alunas a formação técnica especializada realizada em contextos profissionais reais com acesso a tecnologia de ponta.	set 24	jul 25
	AM3.A3	Promover a participação dos alunos e alunas em projetos realizados em parceria com empresas ou instituições locais.	set 24	jul 25
	AM3.A4	Criar um folheto informativo a ser enviado às entidades empregadoras a explicar o Sistema de Garantia da Qualidade EQAVET, justificando assim a necessidade de resposta aos questionários de satisfação.	jan 25	fev 25
	AM3.A5	Criar um folheto informativo a ser entregue aos alunos e alunas finalistas a explicar o Sistema de Garantia da Qualidade EQAVET, justificando assim a necessidade de resposta ao Observatório de Colocação no Mercado de Trabalho.	set 24	jul 25

AM4	AM4.A1	Promover a participação em workshops ou seminários realizados em empresas ou instituições ligadas à área dos cursos da Escola.	set 24	jul 25
	AM4.A2	Estabelecer parcerias com empresas e instituições para permitir o acesso dos alunos e alunas a formação técnica especializada realizada em contextos profissionais reais com acesso a tecnologia de ponta.	jan 24	mar 25
	AM4.A3	Promover a participação dos alunos e alunas em projetos realizados em parceria com empresas ou instituições locais.	set 24	jul 25
AM5	AM5.A1	Atualizar o manual de utilizador/a do portal escolar.	set 24	jul 25
	AM5.A2	Atualizar o Guia de professores/as.	set 24	jul 25
	AM5.A3	Criar um manual de procedimentos para não docentes.	set 24	jul 25
	AM5.A4	Atualizar o Guia de Avaliação.	set 24	jul 25
	AM5.A5	Criar um Guia para Orientadores/as Educativos.	set 24	jul 25
	AM5.A6	Criar um Guia dos/as Coordenadores/as de Curso.	set 24	jul 25
	AM5.A7	Analisar e simplificar procedimentos.		
	AM5.A8	Aumentar a produção de conteúdos para o TIK TOK direcionados a um público alvo jovem.	set 24	jul 25
	AM5.A9	Selecionar publicações a destacar nas redes sociais.	set 24	jul 25
	AM5.A10	Criar um espaço da escola nas redes sociais e boletins de parceiros para divulgação das atividades e/ou da oferta formativa da Escola.	set 24	jul 25
AM6	AM6.A01	Realizar palestras acerca da escola e dos seus cursos para alunos do 9º ano.	jan 24	jul 25
	AM6.A02	Aumentar a produção de conteúdos para o TIK TOK direcionados a um público alvo jovem.	set 24	jul 25
	AM6.A03	Selecionar publicações a destacar nas redes sociais.	set 24	jul 25
	AM6.A04	Criar um espaço da escola nas redes sociais e boletins de parceiros para divulgação das atividades e/ou da oferta formativa da Escola.	set 24	jul 25
	AM6.A05	Diversificar as formas de disseminação da oferta formativa.	set 24	jul 25

IV. Reflexão sobre a aplicação do ciclo de garantia e melhoria da qualidade e a participação dos *stakeholders* internos e externos na melhoria contínua da oferta de EFP

A Escola Profissional de Cortegaça recebeu, em outubro de 2023, o selo de conformidade EQAVET, um reconhecimento atribuído pela Agência Nacional para a Qualificação e o Ensino Profissional (ANQEP). Este reconhecimento foi visto como uma maior responsabilização da Escola, que já tinha iniciado este processo de alinhamento com os padrões de qualidade europeus, e que agora deverá continuar a trabalhar para o tornar ainda mais estruturado, rigoroso, eficiente e exigente, sempre numa perspetiva de melhoria contínua.

Desde o início do ano letivo de 2020-2021, foi criado o Departamento da Qualidade. Através da sua Equipa de Monitorização da Qualidade, este departamento coordena o sistema de garantia da qualidade, assegurando que está em conformidade com o quadro EQAVET (Quadro de Referência Europeu de Garantia da Qualidade para a Educação e Formação Profissional). As funções e responsabilidades de todos os elementos que compõem esta equipa foram claramente definidas, o que permitiu uma crescente envolvimento de todos os departamentos da Escola neste processo.

O sistema de garantia da qualidade na Escola está organizado em quatro momentos distintos, que decorrem ao longo do ano letivo e formam um ciclo contínuo de melhoria. Estas fases são: Planeamento, Implementação, Avaliação e Revisão.

Na fase de Planeamento, que teve início em setembro de 2023, foram revistos e ajustados vários elementos chave, como os objetivos, as metas e os indicadores, bem como as estratégias delineadas para atingir os objetivos traçados no Projeto Educativo da Escola, que abrange o quadriénio de 2022-2026.

Ao longo desta fase, realizaram-se várias reuniões com os diferentes stakeholders da Escola, incluindo o Conselho Pedagógico, os Conselhos de Turma, o Conselho Consultivo, o corpo docente e os representantes dos alunos e alunas. Nessas reuniões, foram feitos debates e reflexões aprofundadas sobre os resultados dos ciclos anteriores. Este processo culminou numa série de decisões, tais como: a continuidade da monitorização da maioria dos indicadores utilizados nos ciclos anteriores; a reformulação de alguns indicadores; a revisão da fórmula de cálculo e da respetiva redação de certos parâmetros; a introdução de novos indicadores para complementar os dados já recolhidos; e a eliminação de indicadores cuja recolha de informação não acrescentava valor à tomada de decisões.

Com estas decisões, a Escola assegura que o processo de monitorização e avaliação da qualidade será mais rigoroso, eficiente e direcionado para resultados que possam realmente contribuir para uma melhoria constante da oferta formativa e das condições de ensino. Este compromisso contínuo reflete-se numa gestão de qualidade cada vez mais exigente e integrada.

No ciclo da qualidade de 2023-2024, a Escola Profissional de Cortegaça manteve-se organizada nos mesmos oito processos que já haviam sido implementados nos ciclos anteriores, sendo eles: (1) Planeamento da formação; (2) Seleção de alunos e alunas; (3) Desenvolvimento do Plano de Formação; (4) Formação em Contexto de Trabalho (FCT) e Empregabilidade; (5) Gestão Administrativa e Financeira; (6) Marketing e Comunicação; (7) Gestão de Recursos e (8) Gestão do Sistema de Garantia da Qualidade e Melhoria

Contínua. Estes processos foram estruturados de acordo com os princípios do ciclo da qualidade, o que significa que para cada um dos processos são planeadas ações, implementadas atividades, definidos instrumentos e indicadores de avaliação, assim como metas a atingir. Estes elementos são posteriormente avaliados e os seus resultados são revistos, num ciclo contínuo de melhoria (PDCA: Plan, Do, Check, Act). Durante a fase de Planeamento, os indicadores relacionados com estes processos foram analisados e ajustados conforme necessário.

O Plano de Ação da escola, que deriva e está integrado no novo Projeto Educativo, inclui novas ações que foram delineadas a partir da atualização dos objetivos estratégicos e específicos, dos indicadores e das metas a alcançar. Como tal, este plano foi também alvo de uma análise detalhada durante a fase de Planeamento.

Em setembro de 2023, ainda no decorrer desta fase, foram atualizados dois mapas essenciais para a gestão da qualidade na escola: o Mapa de Planeamento Interno de Acompanhamento - EQAVET e o Mapa de Monitorização de Processos - Controlo de Indicadores, ambos em alinhamento com o Projeto Educativo da Escola. O primeiro mapa inclui uma planificação detalhada de todas as ações de recolha de dados, identificando os/as responsáveis por cada ação e os documentos associados. Neste ciclo, manteve-se o sistema de planificação semanal, com o objetivo de garantir que as tarefas planeadas fossem executadas sem desvios temporais. O segundo mapa discrimina todos os indicadores definidos para cada processo, os/as responsáveis por estes, os/as envolvidos/as na monitorização, os documentos associados, as fórmulas de cálculo, a periodicidade de recolha dos dados e as metas a atingir.

Durante esta fase, foram também desenvolvidos outros instrumentos de apoio à gestão da escola, entre os quais se destacam: o Plano Anual de Atividades, o Plano de Formação e o Plano de Melhorias. O Plano de Formação foi elaborado após uma auscultação interna, que teve como objetivo identificar as necessidades de formação complementar dos colaboradores e colaboradoras, promovendo a sua capacitação profissional. Um dos pontos importantes deste plano é a manutenção dos planos individuais de formação, com ações direcionadas para as necessidades específicas de cada colaborador/a, assegurando também o cumprimento das 40 horas anuais de formação obrigatória, conforme estipulado pela legislação em vigor.

Assim, todo o processo de planeamento e monitorização tem como objetivo garantir uma gestão rigorosa e eficiente, que permita à escola continuar a melhorar a qualidade do ensino e formação que oferece, em conformidade com os padrões europeus de qualidade EQAVET.

O Plano Anual de Atividades para o ano letivo de 2023-2024 foi elaborado tendo em consideração o plano de melhorias resultante da fase de revisão do ciclo anterior e os contributos recolhidos dos vários stakeholders nas reuniões de início de ano letivo. Importa destacar que este documento foi reforçado com atividades provenientes de programas e projetos desenvolvidos a nível local/regional, nacional e internacional, nos quais a Escola está envolvida.

Ao longo de todo o ciclo de qualidade, foram estabelecidas novas parcerias. No entanto, nesta fase de planeamento, foram delineadas iniciativas de cooperação com outros operadores e identificadas necessidades específicas de parcerias a nível local, regional, nacional e internacional, com o objetivo de apoiar a organização e o desenvolvimento dos cursos, a criação de práticas formativas ajustadas, a disponibilização de oportunidades de aprendizagem em contexto real e a preparação e desenvolvimento da Formação em Contexto de Trabalho (FCT). A nível local, as parcerias abrangem diversos setores, incluindo autarquias, Instituições Particulares de Solidariedade Social (IPSS), associações e

empresas. A nível regional, a Escola colaborou em iniciativas promovidas por entidades nacionais, como a Polícia de Segurança Pública. A nível nacional, a Escola é parceira da Associação Portuguesa de Startups.

No âmbito internacional, a participação em projetos internacionais tem vindo a aumentar o número de parcerias com operadores de educação e formação profissional europeus, facilitando a integração da Escola em iniciativas de cooperação transnacional. Esta colaboração internacional tem permitido à Escola participar em vários projetos de dimensão europeia, fortalecendo a sua rede de parcerias com instituições e operadores de outros países europeus (informações adicionais sobre projetos internacionais podem ser consultadas em <https://eprofor.com/international-projects-open>).

Durante o ciclo de qualidade em análise, a Escola estabeleceu novas parcerias a nível local, regional e internacional. Entre as novas parcerias destacam-se os protocolos firmados com a instituição de ensino superior ISPGAYA e com a empresa Jacinto Marques de Oliveira, Sucesores, Lda. Estas colaborações foram fundamentais para fortalecer o desenvolvimento dos cursos e melhorar a qualidade da formação oferecida aos alunos e alunas.

Para além do já mencionado, é importante salientar que na fase de planeamento também foram definidos os momentos para a divulgação do sistema de garantia da qualidade, assim como dos resultados relativos aos indicadores monitorizados.

Na fase subsequente do ciclo de qualidade, **a fase de implementação**, foram realizadas todas as ações necessárias para a operacionalização do Sistema de Garantia da Qualidade. Numa primeira etapa, o sistema foi apresentado na Reunião Geral de Pessoal, com o objetivo de garantir que tanto os/as novos/as docentes como os/as restantes colaboradores/as tomassem conhecimento do seu funcionamento. Foram colocados materiais informativos nos placares da escola e nas salas de aula, disseminadas informações relevantes nas redes sociais e no website da Escola, e promovidos momentos de reflexão em todas as reuniões, como nos Conselhos de Turma, Conselho Pedagógico, Conselho Consultivo e na Equipa de Monitorização da Qualidade (EMQ). Durante estas reuniões, foram analisados os resultados da monitorização dos indicadores, permitindo identificar áreas que necessitam de melhorias e recolher propostas para esse efeito. Os/as orientadores/as educativos/as tiveram a responsabilidade de divulgar o sistema de garantia de qualidade junto dos alunos e alunas e dos/as respetivos/as encarregados/as de educação.

Para alcançar as metas estabelecidas no Projeto Educativo e no Mapa de Monitorização de Processos - Controlo de Indicadores, a segunda etapa do processo consistiu na execução das ações propostas no Plano de Ação, com o objetivo de assegurar a manutenção do Sistema de Garantia da Qualidade, sempre em alinhamento com o quadro EQAVET. Entre as ações implementadas destacam-se:

- A manutenção do controlo documental tanto para documentos internos como para documentos externos;
- A implementação de formação para o pessoal docente e não docente;
- A execução das ações de melhoria previamente propostas;
- A recolha, análise e tratamento dos indicadores monitorizados.

Estas ações visaram consolidar o funcionamento do sistema de qualidade, assegurando que os processos de formação e gestão da Escola continuem a ser desenvolvidos de forma rigorosa e em conformidade com os padrões estabelecidos.

Após a análise dos resultados de um inquérito destinado a auscultar as necessidades de formação dos/as docentes e não docentes, foi elaborado um plano de formação anual e individual, alinhado com os objetivos estratégicos da Escola. Este plano teve como propósito o desenvolvimento das competências profissionais dos/as colaboradores/as, com o objetivo de aumentar a qualidade das práticas de educação e formação profissional oferecidas na Escola.

Os/as profissionais participaram nas ações de formação disponibilizadas, colaborando com stakeholders externos, com o intuito de melhorar o seu desempenho. Todas as ações de formação foram avaliadas à posteriori através de inquéritos de satisfação, que foram respondidos por todos os/as participantes. Os resultados dessa avaliação estão detalhados no Relatório do Plano de Formação de 2023, onde se conclui que a adesão dos/as docentes e não docentes às ações de formação disponibilizadas foi muito positiva. A taxa de presença dos/as docentes nas formações foi de 86,6%, enquanto a dos/as não docentes foi de 81,4%. Todas as ações de formação planeadas foram efetivamente dinamizadas.

Além disso, foi também avaliada a eficácia da formação, ou seja, o impacto que estas ações tiveram no desempenho dos colaboradores. Para avaliar essa eficácia, foi feita uma análise a uma amostra de 15% dos/as formandos/as que participaram nas ações, recorrendo a um ou mais dos seguintes métodos de avaliação (ou outros considerados pertinentes): desempenho no quotidiano, observação direta, simulacros, evidência documental, transferência de conhecimentos, entrevistas e práticas simuladas.

Os resultados da avaliação da eficácia foram muito bons, uma vez que todas as formações foram avaliadas positivamente, demonstrando que as ações tiveram um impacto positivo no desempenho profissional dos colaboradores.

Na fase de implementação, as parcerias estabelecidas com diversas entidades permitiram a elaboração de um Plano Anual de Atividades que foi desenhado para responder às necessidades da Escola, bem como das empresas e/ou instituições envolvidas. Além disso, essas parcerias desempenharam um papel importante na revisão do plano curricular e no ajuste do perfil de saída de cada curso, assegurando que estes fossem adequados às exigências do mercado de trabalho. O feedback obtido junto dessas empresas e instituições foi igualmente considerado na proposta de ações de melhoria a implementar. Durante este ciclo de qualidade, foi instituído um questionário que permitiu às entidades parceiras avaliar a colaboração com a Escola, abrangendo não apenas a Formação em Contexto de Trabalho, que já era realizada, mas também todas as outras atividades desenvolvidas em conjunto.

Ao longo do ciclo de qualidade, a monitorização dos indicadores, a análise dos resultados e a identificação de eventuais desvios proporcionaram a base para a proposta de ações de melhoria com o objetivo de atingir as metas definidas. O Plano de Ações de Melhoria foi, portanto, enriquecido pelas melhorias propostas no relatório de progresso nº 3, assim como pelas novas ações identificadas na análise intercalar dos indicadores ao longo do ciclo de qualidade de 2023-2024. Neste ciclo, foram propostas ações de melhoria mesmo para indicadores cujas metas já haviam sido atingidas. É de salientar que o grau de eficácia das ações de melhoria implementadas durante o ciclo 2023-2024 foi de 98,2%.

Os instrumentos e procedimentos para a recolha de dados foram aplicados no processo de avaliação da Escola e dos seus intervenientes. Os principais instrumentos de recolha de dados foram questionários, cujos resultados foram submetidos a tratamento estatístico e culminaram na elaboração de um relatório. Da análise desse relatório, surgiram novas ações de melhoria a implementar, com o objetivo de fomentar a melhoria contínua. Com o intuito de recolher sugestões dos stakeholders, foi incentivada a utilização da caixa de sugestões online. Destaca-se também que, reconhecendo a necessidade de novas formas de avaliação da satisfação dos diferentes stakeholders, a Escola continuará a privilegiar a realização de focus groups. Esta metodologia permite reunir stakeholders com perfis semelhantes, proporcionando-lhes um espaço para partilhar os seus contributos relativamente a temas direcionados aos seus interesses e competências

Simultaneamente com as várias fases do ciclo da qualidade, decorreu a **fase de Avaliação**, uma vez que os resultados dos indicadores foram recolhidos em diferentes momentos do processo de qualidade. Como já mencionado, foram elaborados dois documentos fundamentais para este processo: o primeiro é o mapa de Planeamento Interno de Acompanhamento – EQAVET, que compila as ações de recolha de dados, os momentos em que essas recolhas são feitas, os/as responsáveis por cada ação, os documentos relacionados e os momentos de avaliação. O segundo documento é o mapa de Monitorização de Processos - Controlo de Indicadores, que detalha os indicadores por processo, o/a responsável de cada um, os/as envolvidos/as na monitorização, a documentação associada, a fórmula de cálculo, a periodicidade de monitorização e a meta a ser atingida. Este mapa é atualizado à medida que os resultados vão sendo aferidos e atua como um alerta, permitindo a identificação de desvios e sinalizando a necessidade de implementar ações corretivas.

Durante todo o ciclo, os dados recolhidos foram analisados em diversas reuniões, tanto internas como externas, incluindo as do Conselho Pedagógico, reuniões intercalares, encontros de avaliação, sessões da Equipa de Monitorização da Qualidade e do Conselho Consultivo, entre outras. Nestas reuniões, foi feita uma comparação entre os objetivos e metas estabelecidos e os resultados obtidos, com o intuito de identificar desvios e discutir as medidas a adotar para corrigir esses desvios, o que permitiu a participação ativa dos vários stakeholders.

Na fase de avaliação, foi implementado um sistema de resposta que consistiu na realização de várias etapas: Recolha, análise e tratamento de dados; Reuniões da Equipa de Monitorização da Qualidade com a Direção para apresentação dos resultados; Criação de momentos de discussão e reflexão sobre os resultados obtidos e as metas a atingir; Avaliação das ações realizadas, identificação de desvios e definição das medidas corretivas a implementar; Ajustes no cronograma das ações, se necessário; Análise dos sistemas de alerta precoce disponíveis; Elaboração do plano de melhorias.

As ferramentas utilizadas na operacionalização dos mecanismos de avaliação incluíram questionários, reuniões, análise documental, o mapa de monitorização de indicadores, o portal escolar, o mapa de planeamento interno de acompanhamento e os dados da DGEEC no SIGO. A avaliação foi contínua durante a fase de implementação, abrangendo processos, metas e resultados. No término da fase de implementação do ciclo da qualidade, a avaliação continuou com a preparação do Relatório de Autoavaliação.

Em relação à fase de avaliação, é possível concluir que foram utilizados mecanismos de alerta precoce, que permitiram: antecipar possíveis desvios e implementar ações de melhoria de forma preventiva, utilizando o Mapa de Monitorização de Processos – Controlo de Indicadores e um mapa de alerta precoce, onde, nas reuniões intercalares e de avaliação, são lançadas as classificações dos alunos e alunas com base num sistema de níveis de alerta; implementar todos os mecanismos que garantem a participação dos stakeholders internos e externos, como inquéritos, participação em reuniões do Conselho Pedagógico, de Turma, Gerais de Pessoal, Conselho Consultivo, Delegados/as e

Subdelegados/as, e o preenchimento da avaliação de desempenho e da heteroavaliação; discutir com os stakeholders os resultados da avaliação em reuniões de equipas formativas internas e no Conselho Consultivo com stakeholders externos.

Em suma, na fase de avaliação, foram utilizados mecanismos de alerta precoce e foram implementadas ações para garantir o envolvimento dos stakeholders internos e externos. As avaliações periódicas possibilitam a análise comparativa dos resultados obtidos, identificando melhorias a serem introduzidas num determinado período, além de promoverem a discussão de resultados e medidas entre os stakeholders. Também nesta fase, ocorre a avaliação de desempenho e a heteroavaliação dos/as colaboradores/as.

Em termos gerais, no que diz respeito à fase de avaliação, determinou-se que as melhorias a implementar têm em conta a satisfação dos stakeholders internos e externos. Os resultados de satisfação, obtidos por meio de inquéritos, foram tratados estatisticamente e sistematizados em relatórios de avaliação intercalares (um por semestre) e num relatório final de avaliação, onde foram apresentadas propostas de melhoria para as áreas identificadas como oportunidades de aperfeiçoamento.

A fase final do ciclo da qualidade é a **Revisão**, que envolve a atualização das práticas existentes, de acordo com os resultados da avaliação, com o objetivo de melhorar o serviço prestado pela instituição. Com base nos resultados dos indicadores e na avaliação geral, e após a sua divulgação, foi elaborado um Plano de Melhorias, contando com a contribuição dos stakeholders internos e externos. Todos os stakeholders foram consultados por meio de inquéritos de satisfação e reuniões do Conselho Pedagógico, do Conselho de Turma, do Conselho Consultivo, da Equipa Multidisciplinar de Apoio à Educação Inclusiva, da Equipa de Monitorização da Qualidade, bem como com alunos/as, Coordenadores/as, Encarregados/as de Educação e tutores/as das empresas durante a Formação em Contexto de Trabalho. Esta consulta permitiu a revisão das práticas existentes e a definição de melhorias a serem implementadas. Nessa etapa, foi elaborado o Relatório de Autoavaliação, disponível no website da Escola (<https://eprofcor.com/relatorios-de-autoavaliacao-final/>), que reúne todas as recomendações consideradas na elaboração do Plano de Melhorias.

A Escola visa dar continuidade ao trabalho iniciado na implementação do sistema de garantia da qualidade, sempre com uma perspetiva de melhoria contínua, privilegiando a comunicação, o envolvimento e a partilha com todos os stakeholders. A Escola está especialmente empenhada em aumentar o envolvimento dos stakeholders externos, uma vez que estes possuem conhecimento sobre as competências necessárias para a inserção no mercado de trabalho, sendo cada vez mais crucial a articulação entre a Escola e as empresas para fomentar o emprego dos diplomados e aumentar a produtividade das empresas.

Os Relatores

(Diretora Pedagógica)

(Responsável da qualidade)

(Cortegaça, 25 de outubro de 2024)