

RELATÓRIO DE PROGRESSO ANUAL

N.º 5

Ano em avaliação – outubro/2024 a setembro /2025

I. Apresentação da instituição e da sua situação face à garantia da qualidade

1.1 Indicar o nome da entidade formadora.

Escola Profissional de Cortegaça

1.2 Indicar a morada e contactos da entidade formadora.

Rua da Escola- Apartado 73-3886-908 Cortegaça

Telef. 256750930

geral@profcor.com

1.3. Indicar o nome, cargo e contactos do responsável da entidade formadora.

Joaquim Valdemar Martins

Diretor

Telef. 256750930

geral@eprofcor.com

1.3.1. Indicar o nome da entidade proprietária e respetivo representante.

Ovar Forma, Ensino e Formação Lda.

Joaquim Valdemar Martins

1.4 Apresentar, de forma sucinta, a missão, a visão e os objetivos estratégicos da instituição para a educação e formação profissional (EFP) dos jovens, no contexto da sua intervenção.

A EPROFcor tem como **missão**:

- Ministrar formação de qualidade a jovens interessados em desenvolver capacidades técnicas e profissionais, de forma a obterem um lugar de destaque nas empresas e instituições da região como técnicos intermédios;
- Melhorar o nível de formação da população adulta, em especial dos ativos, e potenciar a sua empregabilidade.
- Desenvolver atividades que fomentem a formação integral de alunos e alunas, promovendo a cidadania responsável, a solidariedade e a inclusão social.

A EPROFcor tem como **visão** ser:

- Uma Escola de referência a nível regional e nacional, nas áreas de formação ministradas;
- Um modelo de competência para outras escolas profissionais, através da implementação do seu projeto educativo;
- Um projeto integrado no espaço transnacional;
- Lembrada e reconhecida por todos os que através dela fizeram a sua formação.

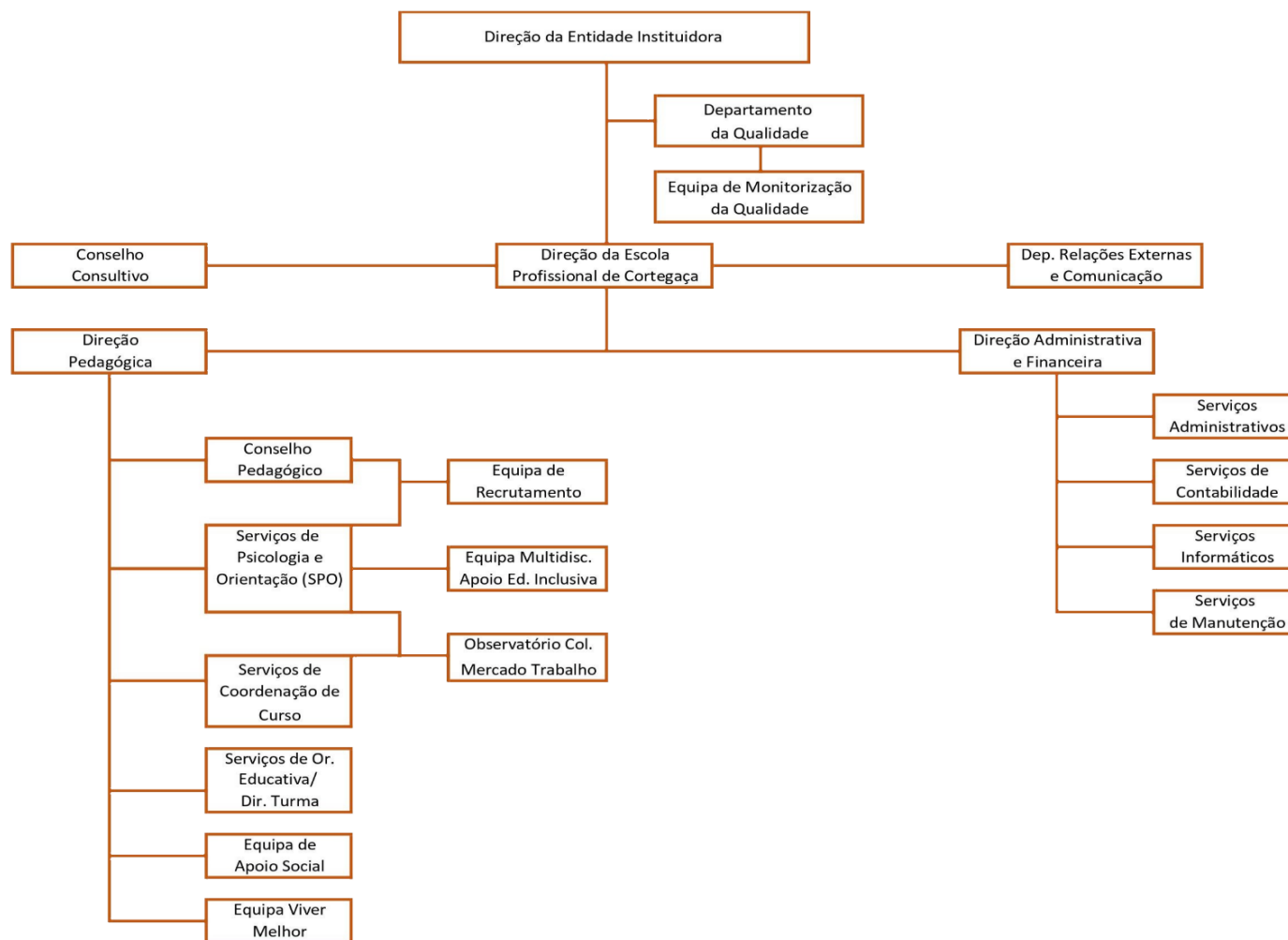
Objetivos Estratégicos

A definição dos objetivos estratégicos da Escola tem como principal finalidade promover o desenvolvimento integral e harmonioso de cidadãos e cidadãs autónomos/as, solidários/as, ambientalmente responsáveis, abertos/as ao diálogo e capazes de contribuir para a sustentabilidade e para a inclusão e transformação digital da sociedade. Para dar cumprimento a este desígnio, foram definidos objetivos estratégicos e específicos que abaixo se apresentam, tendo por base sete dimensões chave: resultados, processo de ensino e aprendizagem, recursos humanos, contexto escolar, qualidade, meio envolvente e internacionalização da escola:

Dimensões	Objetivos Estratégicos	Objetivos Específicos
1. Resultados	Organizar os saberes de acordo com os princípios, valores e áreas de competência plasmados no perfil dos/as alunos/as à saída do secundário.	<ul style="list-style-type: none"> • Elevar a taxa de conclusão dos cursos; • Reduzir a taxa de desistência global; • Desenvolver as áreas de competências consagradas no <i>Perfil dos Alunos à Saída do Secundário</i>.
	Aumentar a taxa de empregabilidade dos/as diplomados/as promovendo uma cultura de aprendizagem contínua ao longo da vida.	<ul style="list-style-type: none"> • Promover a empregabilidade dos/as alunos/as dos cursos profissionais; • Aumentar o número de alunos/as a trabalhar em profissões diretamente relacionada com a área de formação; • Aumentar o número de alunos/as que frequentam formação contínua, incluindo prosseguimento de estudos; • Manter o elevado grau de satisfação de empregadores e empregadoras.
2. Processo ensino/aprendizagem	Promover a inovação ao nível das práticas pedagógicas e do envolvimento da comunidade escolar no processo de ensino/aprendizagem.	<ul style="list-style-type: none"> • Dar visibilidade às boas práticas pedagógicas e às atividades promovidas pela escola; • Promover o trabalho em equipa e multidisciplinar; • Aplicar mecanismos de diferenciação pedagógica atendendo aos princípios da Educação inclusiva; • Reforçar os mecanismos de prevenção da indisciplina; • Elevar a participação e a responsabilização dos pais, mães e encarregados/as de educação na vida escolar; • Valorizar o mérito e a excelência dos resultados.
3. Recursos humanos	Promover uma cultura de permanente atualização científica, técnica, administrativa e pedagógica dos recursos humanos.	<ul style="list-style-type: none"> • Desburocratizar os processos administrativos; • Promover a formação e atualização de docentes, formadores/as e não docentes; • Individualizar a formação dos recursos humanos, adequando-a às funções desempenhadas;

		<ul style="list-style-type: none"> • Elevar a participação dos recursos humanos nas atividades da escola.
4. Contexto escolar	Assegurar integração e bem-estar da comunidade escolar e a manutenção de um contexto educativo digital e tecnologicamente adequado.	<ul style="list-style-type: none"> • Prosseguir o investimento na modernização dos equipamentos pedagógico-didáticos e das ferramentas digitais/tecnológicas; • Criar espaços de lazer; • Criar clubes para maior motivação dos/as alunos/as aproveitando a competência dos/as docentes nas diferentes áreas.
5. Qualidade	Fomentar nas estruturas organizacionais uma cultura de avaliação contínua e sistemática.	<ul style="list-style-type: none"> • Assegurar a sustentabilidade do sistema de garantia da qualidade.
6. Meio Envolve	Reforçar a participação dos stakeholders externos na definição da oferta formativa e na divulgação das boas práticas da escola no meio envolvente.	<ul style="list-style-type: none"> • Adequar a oferta formativa às necessidades do meio e à oferta formativa existente no concelho; • Intensificar ligações e articulações com outras instituições públicas e privadas, regionais e nacionais, através de parcerias; • Aumentar a notoriedade da escola no meio envolvente; • Favorecer a aproximação da escola ao meio empresarial.
7. Internacionalização da escola	Dar continuidade à estratégia de internacionalização da escola	<ul style="list-style-type: none"> • Promover a participação de alunos/as e docentes em projetos Erasmus +; • Promover o enriquecimento cultural dos alunos e alunas e a interculturalidade; • Dar visibilidade às boas práticas pedagógicas junto de públicos internacionais; • Aumentar o número de parceiros internacionais.

1.5. Descrever sucintamente a estrutura orgânica da instituição e os cargos a ela associados.



Secção I – Direção da Entidade Instituidora

A Escola Profissional de Cortegaça é propriedade da Ovar Forma, Ensino e Formação Lda. (Entidade Instituidora).

Na dependência da **Direção da Entidade Instituidora** encontram-se as seguintes estruturas: o Departamento da Qualidade, o Conselho Consultivo, a Direção da Escola Profissional de Cortegaça (órgão-base) e o Departamento de Relações Externas e Comunicação.

O **Departamento da Qualidade** tem como missão contribuir para a melhoria permanente do sistema de garantia da Qualidade alinhado com o Quadro EQAVET. Este departamento tem sob sua alçada a **Equipa de Monitorização da Qualidade** que é responsável pela implementação do Sistema de Garantia da Qualidade alinhado com o Quadro EQAVET e é constituída pelos representantes das seguintes estruturas: Direção, Direção Pedagógica, Coordenação e Direção de cursos, Orientação Educativa e Direção de Turma, Pessoal Docente, Serviços de Psicologia e Orientação, Serviços Administrativos e Serviços de Contabilidade. As competências da Equipa de Monitorização da Qualidade são: definir, executar, controlar e avaliar estratégias que permitam melhorar a qualidade da oferta de Educação e Formação Profissional garantindo, assim, a melhoria da qualidade dos serviços.

O **Conselho Consultivo** da Escola é o órgão que, pela representatividade dos seus membros, debate e aprecia a política de desenvolvimento da Escola e procura assegurar e aprofundar a permanente ligação da escola à comunidade empresarial. É constituído pelos seguintes elementos: Diretor ou Diretora da Escola que o preside; Diretor/a Pedagógico/a; representante da Coordenação de Curso, da Orientação Educativa e da Direção de Turma; representante dos professores e professoras, representante dos Serviços de Psicologia e Orientação; representante de Não Docentes, representante de alunos e alunas; representante de instituições locais; representante de parceiros sociais; representante de instituições de Ensino Superior; representante de empregadores e empregadoras e representante de Encarregados/as de Educação.

O **Departamento de Relações Externas e Comunicação** é uma estrutura de apoio à atividade da EPROFcor, tendo como missão contribuir para a melhoria permanente da comunicação e relações externas.

Secção II- Órgãos- base da Escola

A Escola Profissional de Cortegaça tem como órgãos-base a Direção da Escola, a Direção Pedagógica e a Direção Administrativa e Financeira.

A **Direção da Escola** é o órgão de representação e coordenação geral das atividades dos restantes órgãos.

A **Direção Pedagógica** é o órgão que define, dirige, orienta e coordena a atividade pedagógica com vista à prossecução dos objetivos da Escola, no respeito pelos princípios consagrados na legislação aplicável às Escolas Profissionais. Tem sob sua alçada o Conselho Consultivo, os Serviços de Psicologia e Orientação, os Serviços de Coordenação de Curso, os Serviços de Orientação Educativa /Direção de Turma e as Equipas de Apoio Social e Viver Melhor.

A **Direção Administrativa e Financeira** é o órgão que assegura a gestão administrativa, financeira e patrimonial da Escola, com respeito pela legislação aplicável às escolas profissionais. Este órgão tem na sua dependência os serviços Administrativos, de Contabilidade, Informáticos e de Manutenção.

Os Serviços Administrativos têm como função executar todas as tarefas de cariz administrativo em meio escolar, prestando um serviço de qualidade e correspondendo pronta e adequadamente às solicitações no atendimento a todos os elementos da comunidade escolar e público em geral.

Os Serviços de Contabilidade são responsáveis por organizar e executar o registo e tratamento de dados contabilísticos e fiscais da empresa, de acordo com as normas e procedimentos estabelecidos, bem como pela gestão corrente de tesouraria, pelo processamento salarial e pagamento das remunerações e outros abonos.

Os Serviços Informáticos são responsáveis por efetuar a instalação e manutenção de redes e sistemas informáticos de apoio às diferentes áreas de gestão da organização e de assegurar a gestão e o funcionamento dos equipamentos informáticos e respetivas redes de comunicações.

Os Serviços de Manutenção são responsáveis por assegurar a ligação entre os diversos elementos da comunidade educativa, procurando garantir o funcionamento da Escola, tendo ainda responsabilidades em termos de organização, higiene e limpeza. Cooperam na vigilância dos espaços e no acompanhamento do/a Assistente Operacional. Têm a responsabilidade de zelar pelo património da Escola e pela segurança e integridade física dos elementos da comunidade educativa. Compete-lhes, ainda, a orientação e controlo da entrada e saída de todos os utilizadores do espaço escolar, com especial enfoque na identificação de pessoas externas e deteção e antecipação de situações que possam configurar cenários de risco para os elementos da comunidade escolar.

Secção III – Outros órgãos, estruturas e equipas

O **Conselho Pedagógico** é a estrutura de orientação educativa que assegura a organização, o acompanhamento e a avaliação das atividades a desenvolver com alunos/as, professores/as, formadores/as e entidades de Formação em Contexto de Trabalho, no âmbito dos cursos. É constituído por representantes da Direção de Turma e Coordenação de Curso dos Cursos de Educação e Formação, por representantes da Orientação Educativa e Direção de Curso dos Cursos Profissionais, por representante dos Serviços de Psicologia e Orientação e por representante da Direção Pedagógica, que preside.

Os Serviços de Psicologia e Orientação (SPO) da Escola são garantidos por um psicólogo ou psicóloga cuja atuação se divide em cinco grandes áreas: apoio individualizado e/ou em grupo aos alunos e alunas; articulação com outras estruturas de apoio socioeducativo da Escola; aconselhamento psicopedagógico individualizado ao pessoal docente; promoção de relações saudáveis na comunidade educativa e participação na orientação de candidatos e candidatas. Os SPO coordenam a **Equipa Multidisciplinar de Apoio à Educação Inclusiva** que é composta por elementos nomeados pela Direção, em observância à legislação. Compete à Equipa Multidisciplinar de Apoio à Educação Inclusiva sensibilizar a comunidade educativa para a educação inclusiva; propor, acompanhar e monitorizar a aplicação das medidas de suporte à aprendizagem; prestar aconselhamento

ao corpo docente na implementação de práticas pedagógicas inclusivas e elaborar o relatório técnico-pedagógico e, se aplicável, o programa educativo individual e plano individual de transição.

A **Equipa de Recrutamento** é constituída por elementos do Conselho Pedagógico e por elementos dos Serviços de Psicologia e Orientação, nomeados pela Direção. Compete-lhe analisar candidaturas e desenvolver o processo de recrutamento dos recursos humanos.

O **Observatório de Colocação no Mercado de Trabalho** é constituído por elementos dos Serviços de Psicologia e Orientação e dos Serviços de Coordenação de Curso, nomeados pela Direção. Compete-lhe promover sessões de formação sobre técnicas de procura ativa de emprego para os alunos e alunas finalistas; organizar bases de dados dos contactos dos diplomados e diplomadas e divulgar ofertas de emprego adequadas às áreas de formação dos diplomados e diplomadas.

Os **Serviços de Coordenação de Curso** são responsáveis pelo desenvolvimento das componentes de formação do curso, em particular da componente científica e técnico-tecnológica. Compete-lhes coordenar diretamente cada curso, em todas as dinâmicas inerentes ao desenvolvimento do Plano de Formação, das Provas de Aptidão Profissional e da Formação em Contexto de Trabalho.

Os **Serviços de Orientação Educativa/Direção de Turma** são constituídos por Orientadores/as Educativos/as e Diretores/as de Turma nomeados/as pela Direção Pedagógica. Compete-lhes coordenar diretamente cada turma, em todas as dinâmicas inerentes ao desenvolvimento do plano de formação. Estabelecem a ligação entre a Direção Pedagógica, a equipa formativa, os/as discentes, os SPO e os/as encarregados/as de educação.

A **Equipa de Apoio Social** é nomeada pela Direção Pedagógica e compete-lhe apreciar sinalizações de situações de carência económica efetuadas por representantes da Direção de Turma e Orientação Educativa, assim como acionar os mecanismos de apoio disponíveis após deliberação da Direção.

A **Equipa Viver Melhor** é nomeada pela Direção Pedagógica. Compete-lhe elaborar e executar um plano anual de atividades no âmbito da saúde e bem-estar, promover a saúde e prevenir a doença da comunidade educativa e avaliar os resultados das ações implementadas.

1.6 Preencher a tabela infra, indicando toda a oferta formativa de nível 4 para jovens, à data da elaboração do relatório e nos dois anos letivos anteriores.

Tipologia do curso	Designação do curso	2024/2025		2023/2024		2022/2023	
		N.º T/GF	N.º AL	N.º T/GF	N.º AL	N.º T/GF	N.º AL
Curso profissional	Técnico/a de Apoio Psicossocial	2,5	46	2	34	1,5	25
	Técnico/a de Multimédia	2	33	2	30	1,5	29
	Técnico/a de Eletrónica e Telecomunicações	1,5	27	1	18	0,5	9

* Se aplicável, incluir a oferta noutras unidades orgânicas, para além da sede

1.7 Identificar os documentos orientadores da instituição e relatórios relevantes para a garantia da qualidade e indicar as respetivas ligações eletrónicas.

Regulamento Interno <http://eprofcor.com/regulamento-interno/>

Projeto Educativo <http://eprofcor.com/projeto-educativo/>

Plano de Ação (incorporado no PE) <http://eprofcor.com/projeto-educativo/>

Plano Anual de Atividades <http://eprofcor.com/plano-anual-de-atividades/>

Relatório do Operador <https://eprofcor.com/relatorio-de-operador-e-relatorio-de-progresso/>

Relatório de progresso Nº 1, Nº 2 e Nº 3 <https://eprofcor.com/relatorio-de-operador-e-relatorio-de-progresso/>

Política da Qualidade <http://eprofcor.com/qualidade/>

Relatórios de Avaliação Intercalar: <https://eprofcor.com/relatorios-de-avaliacao-intercalar/>

Relatório de Autoavaliação Final: <https://eprofcor.com/relatorios-de-autoavaliacao-final/>

1.8 Preencher a situação aplicável sobre o último resultado do processo de verificação de conformidade EQAVET do sistema de garantia da qualidade.

(trancar a data relativa à situação não aplicável)

- Selo EQAVET nº 163/2023, atribuído em 21/11/2023

1.9 Apresentar uma súmula das recomendações constantes do relatório final relativo à última visita de verificação de conformidade EQAVET e das evidências do seu cumprimento.

A Escola Profissional de Cortegaça foi auditada pela Equipa de Verificação de Conformidade EQAVET, em 22 de setembro de 2023. Foi realizada uma avaliação do alinhamento do sistema de garantia da qualidade por cada critério de conformidade EQAVET. Na sequência da análise realizada foram feitas algumas recomendações para a melhoria do processo de garantia da qualidade da EFP.

O Departamento da Qualidade e a Equipa de Monitorização da Qualidade, em estreita colaboração com todos os stakeholders, colocou em prática as recomendações apresentadas. As evidências do seu cumprimento encontram-se descritas abaixo:

Recomendação 1- Garantir a publicação periódica dos documentos que são alterados com regularidade no site.

Dando cumprimento à recomendação, os documentos publicados no website da Escola, são atualizados sempre que sofrem alterações.

Evidência 1.1. – O Plano Anual de atividades é publicado periodicamente de forma a manter no website o documento em vigor (<https://eprofcor.com/documentos/>).

Recomendação 2- Aumentar a escala de avaliação nos inquéritos de satisfação por se considerar que uma escala de 3 níveis é limitativa.

A escala dos inquéritos de satisfação sempre considerou 5 níveis. Seguido a recomendação, alterou-se a escala dos inquéritos de avaliação das atividades do Plano Anual de Atividades, de forma a considerar os mesmos 5 níveis dos inquéritos de satisfação, a saber: Muito Insuficiente; Insuficiente; Suficiente; Bom e Muito Bom.

Evidência 2.1.- Relatórios e formulários de avaliação das atividades do Plano Anual de Atividades

Recomendação 3- Promover mais projetos a nível local/regional e nacional dando o devido destaque e divulgação.

O Plano Anual de Atividades da Escola inclui atividades de âmbito local/regional e nacional e todas são divulgadas através das redes sociais e notícias do website da Escola. Tendo em conta esta recomendação, tem-se procurado, essencialmente, aumentar a participação em atividades de âmbito nacional por ser aquele menos presente nos projetos escolares, tendo-se criado um novo separador no website escolar para divulgação dos mesmos.

Evidência 3.1. – Plano Anual de Atividades, redes sociais e website escolar.

Recomendação 4- Refletir no interesse em separar os parceiros por setor, nomeadamente, as instituições de ensino superior.

O website escolar identifica os vários parceiros da Escola designando o setor de atividade em que operam. Para além disso, os parceiros no âmbito da Formação em Contexto de trabalho estão ainda listados por curso no separador “Oferta Formativa”. Relativamente às instituições de Ensino Superior a escola tem, de momento, duas instituições parceiras, nomeadamente, a universidade de Aveiro e o ISPGAYA. Foi enviado às mesmas um pedido de autorização para divulgação da parceria no website escolar, a qual aguardamos.

Evidência 4.1. – <https://eprofcor.com/parceirosnacionais/>; <https://eprofcor.com/parceiros-internacionais/>; <https://eprofcor.com/apoio-psicossocial/>;
<https://eprofcor.com/multimedia/>; <https://eprofcor.com/eletronica-e-telecomunicacoes/>

Recomendação 5- Manter a dinâmica introduzida na comunicação externa, nomeadamente, o sítio da Internet da Instituição, embora tendo em conta o seguinte: na divulgação da oferta no site, deve estar mais claro na diferenciação

Evidência 5.1. – Está prevista uma reformulação do website, a qual prevê a clarificação da oferta formativa, concretamente a diferenciação entre a oferta formativa da entidade relativamente à oferta de outras entidades parceiras. A evidência estará disponível aquando do lançamento do novo website.

II. Balanço dos resultados dos indicadores EQAVET selecionados, de outros em uso e da aferição dos descritores EQAVET/práticas de gestão (análise contextualizada dos resultados alcançados, no ano em avaliação, face às metas de médio e curto prazo estabelecidas)

No âmbito do alinhamento com o quadro EQAVET, a Escola integrou na sua estratégia de qualidade a estruturação em oito processos, organizados de acordo com os princípios do ciclo da qualidade. Para cada um destes processos, foram estabelecidos indicadores de avaliação e metas a alcançar. Nesta secção, serão apresentados os resultados dos indicadores EQAVET selecionados, bem como os restantes indicadores associados a esses processos.

O processo de autoavaliação da Escola Profissional de Cortegaça assenta na monitorização contínua de indicadores e metas definidos tanto no Projeto Educativo (indicadores EQAVET) como nos processos operacionais implementados. Esta abordagem segue uma cultura de melhoria contínua, baseada em indicadores qualitativos e quantitativos.

De seguida, são apresentados os resultados dos indicadores EQAVET selecionados, referentes ao ciclo 2019-2022, juntamente com os dados preliminares do ciclo 2020-2023, uma vez que estes últimos se aproximam do período de avaliação abrangido por este relatório.

Indicador 4 a) – Taxa de Conclusão dos Cursos

Relativamente à taxa de conclusão global, registou-se uma diminuição dos resultados obtidos do ciclo 2020/2023 para o ciclo 2021/2024, não se tendo atingido a meta de 55% neste último ciclo.

O contexto socioeconómico do concelho que envolve as famílias de onde os alunos e alunas são oriundos apresenta taxas de desemprego significativas e baixa escolaridade dos agregados familiares. A Escola tem trabalhado no sentido de acompanhar os alunos e alunas e os/as respetivos/as Encarregados/as de Educação de forma a sensibilizar os/as mesmos/as para a importância da conclusão dos cursos, através da realização de ações de sensibilização e acompanhamentos dos/as estudantes pelos Serviços de Psicologia e orientação, entre outros. Apesar do esforço realizado esta continua a ser uma área de melhoria, pois não se tem conseguido manter uma evolução positiva estável verificando-se uma variação da taxa ciclo após ciclo.

Indicador 5 a) - Taxa de Empregabilidade

Relativamente à Taxa de Empregabilidade, o valor apurado foi de 53% no ciclo de 2020-2023 e de 42% no ciclo de 2021-2024. Ainda que neste último ciclo seja um resultado preliminar, estes dados indicam uma regressão neste indicador, que continua, assim, a antever o não cumprimento da meta estabelecida de 70%. A Escola tem estado atenta a este desvio, tendo procurado implementar melhorias com vista à correção deste desvio, nomeadamente, o estabelecimento de parcerias com empresas da região que colaboram na formação dos alunos e alunas.

Indicador 6 a) - Taxa de Empregabilidade na Área de Formação

A taxa de Empregabilidade na Área de Formação no ciclo de 2020-2023 foi de 33% ultrapassando positivamente a meta definida de 32%. No ciclo de 2021-2024, atendendo ao histórico de resultados em sentido positivo, a meta deste indicador foi revista passando dos 32% para os 34%. Os resultados preliminares para este ciclo apontam para um resultado bastante positivo, com um aumento da taxa para 60%. As duas áreas de formação dos/as diplomados/as que originaram estes resultados referem-se aos cursos de Técnico/a de Multimédia e de Técnico/a de Apoio Psicossocial, sendo que o maior número de diplomados/as empregados/as na área de formação advêm do curso de Técnico/a de Apoio Psicossocial. De forma a manter as taxas positivas, a Escola procura reforçar parcerias com empresas da região que colaboram na formação dos alunos e alunas, numa tentativa de aumentar as possibilidades de colocação em saídas profissionais nas áreas de formação.

Indicador 6 b) – Grau de Satisfação dos/das Empregadores/as

No que concerne ao Grau de Satisfação dos/as Empregadores/as, o ciclo de 2020-2023 apresenta um resultado de 100%, ultrapassando em muito a meta de 90%. No ciclo de 2021-2024 os dados preliminares registados revelam também uma taxa de 100%, ultrapassando mais uma vez a meta estabelecida de 90%. Apesar de a taxa ser de 100%, esta continua a ser uma área prioritária.

Para além dos indicadores EQAVET referidos, procedeu-se à atualização do Mapa de Monitorização de Processos- Controlo de Indicadores, tendo sido definidos 70 indicadores, em linha com o Plano de Ação inserido no Projeto Educativo 2022-2026.

De modo a explicitar a contextualização dos resultados alcançados, apresentam-se abaixo os indicadores monitorizados, organizados de acordo com os oito processos de operacionalização, as metas traçadas e o balanço dos resultados recolhidos, estabelecendo-se comparação com o ciclo anterior.

Processo 1- Planeamento da Formação

Indicador	Resultado 2023-2024	Meta 2023-2024	Resultado 2024-2025	Meta 2024-2025
Taxa de turmas do 1º ano em funcionamento	100%	100%	100%	100%

A *Taxa de turmas do 1º ano em funcionamento*, criada para aferir o número de turmas efetivamente em funcionamento face às aprovadas em rede, registou 100% nos anos letivos de 2023-2024 e 2024-2025. Este resultado demonstra o cumprimento integral da meta definida e confirma a eficácia da gestão escolar.

Indicador	Resultado 2023-2024	Meta 2023-2024	Resultado 2024-2025	Meta 2024-2025
Taxa de cursos classificados com prioridade seis ou mais	67%	Mínimo 50%	75%	Mínimo 50%

A *Taxa de cursos classificados com prioridade seis ou mais*, indicador que mede a proporção de cursos alinhados com as áreas de maior relevância identificadas pelo Sistema de Antecipação de Necessidades de Qualificação (SANQ), registou 67% em 2023-2024, superando a meta definida de 50%. Em 2024-2025, o resultado foi de 75%, igualmente acima da meta estabelecida de 50%, o que confirma o alinhamento da oferta formativa com as áreas de maior procura.

Indicador	Resultado 2023-2024	Meta 2023-2024	Resultado 2024-2025	Meta 2024-2025
Taxa de cumprimento do Plano Anual de Atividades	100%	Mínimo de 96%	100%	Mínimo de 97%

A *Taxa de cumprimento do Plano Anual de Atividades* nos anos letivos de 2023-2024 e 2024-2025 atingiu 100%, superando as metas estabelecidas de 96% e 97%, respetivamente. Este resultado reflete o empenho da Escola na concretização total das atividades previstas, demonstrando uma gestão eficiente e organizada. A execução plena do Plano Anual de Atividades garante que os recursos e ações foram utilizados de acordo com o planeado, assegurando o cumprimento dos objetivos traçados.

A monitorização deste indicador confirma o compromisso da Escola com a melhoria contínua, promovendo um impacto positivo na comunidade escolar.

Indicador	Resultado 2023-2024	Meta 2023-2024	Resultado 2024-2025	Meta 2023-2025
Taxa de sucesso das atividades do Plano Anual de Atividades	100%	Mínimo 96%	100%	Mínimo 97%

No que respeita à *Taxa de sucesso das atividades do Plano Anual de Atividades*, os resultados obtidos nos anos letivos de 2023-2024 e 2024-2025 são bastante positivos, atingindo 100% em ambos os anos. Estes valores superam as metas estabelecidas, que eram de 96% para 2023-2024 e 97% para 2024-2025.

Este desempenho reflete o rigor com que as atividades foram planeadas e implementadas, demonstrando que tanto os/as docentes como os/as discentes reconheceram o valor das atividades propostas no reforço pedagógico e na qualidade da formação. A execução plena e bem-sucedida das atividades evidencia o impacto positivo que o Plano Anual de Atividades tem sobre o percurso educativo dos alunos e das alunas. Atendendo à importância das atividades extracurriculares para o desenvolvimento de competências transversais e para a melhoria contínua da qualidade da formação, o planeamento futuro deverá manter este nível de exigência, continuando a alinhar as atividades com os objetivos pedagógicos e as necessidades do mercado de trabalho, de forma a assegurar a formação integral e ajustada dos alunos e das alunas.

Indicador	Resultado 2023-2024	Meta 2023-2024	Resultado 2024-2025	Meta 2024-2025
Taxa de cumprimento das metas do Projeto Educativo	90%	Mínimo de 75%	92,6%	Mínimo de 76%

A avaliação do Projeto Educativo desempenha um papel fundamental no processo de autorregulação das práticas educativas, contribuindo para a melhoria da qualidade do serviço prestado pela Escola, tanto ao nível da organização e funcionamento, como nos processos pedagógicos. Para garantir uma visão abrangente sobre a concretização dos objetivos, foi definido o indicador *Taxa de cumprimento das metas do Projeto Educativo*, que permite monitorizar o cumprimento global dos objetivos estabelecidos.

Nos anos letivos de 2023-2024 e 2024-2025, os resultados foram bons, com a taxa de cumprimento a atingir 90% e 92,6%, respetivamente, superando as metas mínimas estabelecidas de 75% e 76% respetivamente. Estes resultados refletem o esforço da Escola na concretização dos objetivos traçados, o que contribui para o sucesso do Projeto Educativo.

Para dar continuidade ao excelente trabalho já desenvolvido, recomenda-se uma atualização dos objetivos e metas dos indicadores associados. Esta permitirá à Escola continuar a antecipar as necessidades da comunidade educativa e do mercado, mantendo-se na vanguarda da excelência educativa. A revisão das metas será uma oportunidade para consolidar os notáveis resultados já alcançados, assegurando que a qualidade dos processos pedagógicos e a inovação permanecem como pilares fundamentais do sucesso da Escola.

Processo 2- Captação de alunos/as

Indicador	Resultado 2023-2024	Meta 2023-2024	Resultado 2024-2025	Meta 2024-2025
Taxa de procura pelos cursos	97%	100%	127%	100%

A *Taxa de procura pelos cursos* é a relação entre o número de alunos e alunas pré-inscritos/as e o número total necessário para a constituição das turmas aprovadas. Este indicador apresentou um valor de 97% no ano letivo de 2023-2024, situando-se ligeiramente abaixo da meta definida de 100%. No ano letivo de 2024-2025, o resultado alcançou 127%, ultrapassando de forma significativa a meta estabelecida, o que evidencia uma procura superior à oferta disponível e confirma que a oferta formativa responde de forma adequada às necessidades do mercado.

Processo 3- Desenvolvimento do Plano de Formação

Indicador	Resultado 2023-2024	Meta 2023-2024	Resultado 2024-2025	Meta 2024-2025
Taxa de desistência por ano letivo	6,7%	Máximo de 15%	5,6%	Máximo de 14%

Em primeiro lugar, é de salientar que a *Taxa de desistência por ano letivo* está já consideravelmente abaixo da taxa nacional de retenção e desistência para os ciclos analisados. Os valores apresentados para a *Taxa de desistência por ano letivo* indicam que, no ciclo de 2023-2024, a taxa foi de 6,7%, significativamente abaixo da meta máxima estabelecida de 15%. No ano letivo de 2024-2025, a taxa global de desistência registada foi de 5,6%, valor significativamente inferior à meta definida de 14%. Estes resultados demonstram uma evolução positiva na permanência dos alunos e das alunas, e traduz o impacto das medidas de acompanhamento, orientação e monitorização implementadas pela escola. A taxa de desistência escolar continua a ser um desafio nacional, refletindo múltiplos fatores que podem influenciar a decisão de um aluno ou aluna em abandonar o percurso escolar, como dificuldades académicas, falta de motivação, condições socioeconómicas ou questões pessoais. Estes resultados, apesar de positivos por estarem abaixo das metas, destacam a importância de um esforço contínuo para mitigar o abandono escolar.

Ao conseguir manter taxas de desistência abaixo das metas estipuladas, a Escola demonstra um empenho na criação de um ambiente inclusivo e de apoio aos alunos e às alunas. O aumento verificado no último ciclo letivo indica a necessidade de uma atenção renovada para entender as razões subjacentes às desistências e adaptar as estratégias de apoio. O reforço de ações pedagógicas personalizadas e o acompanhamento próximo dos alunos e das alunas em risco são fundamentais para continuar a reduzir esta taxa e assegurar a continuidade dos seus percursos educativos.

Indicador	Resultado 2023-2024	Meta 2023-2024	Resultado 2024-2025	Meta 2024-2025
Taxa de conclusão da PAP	100%	Mínimo de 95%	90,6%	Mínimo de 96%

No ano letivo de 2023-2024, a *Taxa de conclusão da PAP* atingiu 100%, cumprindo plenamente a meta definida. Já no ano letivo de 2024-2025, a taxa de conclusão registada foi de 90,6%, situando-se ligeiramente abaixo da meta estabelecida de 96%. Este resultado demonstra, ainda assim, um esforço bem-sucedido por parte da Escola em acompanhar os alunos e as alunas no processo de realização da PAP, garantindo que a maioria cumpriu os requisitos necessários para a sua conclusão com sucesso. A manutenção e o reforço do apoio individualizado aos alunos e às alunas serão determinantes para assegurar a melhoria contínua destes resultados e para garantir que se aproximem, cada vez mais, das metas previamente definidas.

Indicador	Resultado 2023-2024	Meta 2023-2024	Resultado 2024-2025	Meta 2024-2025
Taxa de conclusão da FCT	98,8%	Mínimo de 95%	100%	Mínimo de 96%

No ano letivo de 2023-2024, a *Taxa de conclusão da Formação em Contexto de Trabalho* (FCT) atingiu 98,8%, situando-se acima da meta estabelecida. Já no ano letivo de 2024-2025, a taxa de conclusão alcançou os 100%, superando igualmente a meta definida de 96%. Estes resultados evidenciam o bom desempenho dos alunos e das alunas nesta componente essencial do percurso formativo e confirmam a eficácia das estratégias adotadas pela Escola, tanto ao nível da qualidade das parcerias com as entidades acolhedoras, como do acompanhamento individualizado prestado durante a realização da FCT.

Indicador	Resultado 2023-2024	Meta 2023-2024	Resultado 2024-2025	Meta 2024-2025
Taxa de módulos e UFCD em atraso	1,4%	Máximo de 10%	4,6%	Máximo de 9%

No indicador relativo à *Taxa de módulos e UFCD em atraso*, cuja meta se encontra definida em 10% para o ciclo de 2023-2024 e em 9% para o de 2024-2025, para ambos os anos letivos analisados, verificaram-se resultados bastante positivos. Em 2023-2024, a taxa registada foi de 1,4%, situando-se muito abaixo do limite estabelecido, enquanto em 2024-2025 o valor apurado foi de 4,6%, igualmente inferior à meta estipulada.

Estes resultados confirmam a eficácia das medidas de acompanhamento e de apoio pedagógico implementadas, permitindo minimizar os módulos e UFCD em atraso e reforçar a promoção do sucesso escolar. A evolução registada demonstra a pertinência das estratégias aplicadas e o impacto positivo da intervenção junto dos alunos e das alunas. O trabalho desenvolvido pela Escola reflete, assim, um compromisso sólido com a qualidade educativa e com a construção de percursos formativos de excelência, sustentados em práticas pedagógicas consistentes e ajustadas às necessidades identificadas.

Indicador	Resultado 2023-2024	Meta 2023-2024	Resultado 2024-2025	Meta 2024-2025
Taxa de alunos/as com módulos e/ou UFCD em atraso	13,7%	Máximo de 15%	21,7%	Máximo de 14%

Relativamente ao indicador *Taxa de alunos/as com módulos e/ou UFCD em atraso*, no ano letivo de 2023-2024 a taxa registada foi de 13,7%, situando-se abaixo da meta estipulada de 15%. No entanto, em 2024-2025 verificou-se uma subida para 21,7%, ultrapassando a meta definida de 14%. Este resultado reforça a necessidade de intensificar as medidas de acompanhamento e de apoio pedagógico, de modo a inverter a tendência verificada e a assegurar que os alunos e as alunas recuperem atempadamente os módulos e UFCD em atraso. A análise deste indicador confirma que, apesar dos progressos alcançados, importa consolidar práticas mais consistentes e sustentadas, garantindo a melhoria contínua do aproveitamento escolar e o cumprimento das metas estabelecidas.

Indicador	Resultado 2023-2024	Meta 2023-2024	Resultado 2024-2025	Metas 2024-2025
Taxa de absentismo	8%	Máximo de 15%	11,8%	Máximo de 14%

A *Taxa de absentismo* nos anos letivos de 2023-2024 e 2024-2025 apresentou resultados positivos. No ano letivo de 2023-2024, a taxa foi de 8%, ficando abaixo da meta máxima estipulada de 15%. No ano letivo de 2024-2025, o resultado obtido da taxa de absentismo foi de 11,8% permanecendo abaixo da meta estabelecida de 14%.

Estes resultados confirmam a eficácia das estratégias de monitorização e intervenção implementadas pela Escola, assegurando níveis de absentismo controlados e favoráveis face aos objetivos definidos. A manutenção de valores abaixo das metas estabelecidas constitui um indicador positivo, que contribui para o aproveitamento escolar e reflete o compromisso da instituição em promover a assiduidade e o envolvimento dos alunos e das alunas nas atividades letivas.

Indicador	Resultado 2023-2024	Meta 2023-2024	Resultado 2024-2025	Meta 2024-2025
Taxa de alunos/as que excedem injustificadamente o limite de faltas	2,8%	Máxima de 10%	7,3%	Máxima de 10%

Além do absentismo geral, a Escola identificou a necessidade de recolher dados mais específicos sobre a natureza das faltas, distinguindo entre faltas justificadas e injustificadas, por isso, é monitorizada a *Taxa de alunos/as que excedem injustificadamente o limite de faltas*. No ano letivo de 2023-2024, a taxa de alunos e alunas que excedem injustificadamente o limite de faltas fixou-se em 2,8%, valor bastante abaixo da meta estabelecida de 10%. Este resultado traduziu o impacto positivo das estratégias de sensibilização e acompanhamento implementadas pela Escola, promovendo uma maior responsabilização dos alunos e das alunas relativamente à assiduidade.

No entanto, em 2024-2025, a taxa de alunos e de alunas que excederam injustificadamente o limite de faltas aumentou para 7,3% face ao último ano apurado. Embora continue abaixo da meta definida, esta evolução reforça a importância de consolidar práticas eficazes de prevenção e de intensificar o acompanhamento, de forma a conter o risco de agravamento do resultado do indicador.

Indicador	Resultado 2023-2024	Meta 2023-2024	Resultado 2024-2025	Meta 2024-2025
Taxa de alunos/as que responderam ao questionário do perfil dos/as alunos/as à entrada do secundário	90,2%	100%	86%	100%

No ano letivo de 2023-2024 foi introduzido o novo indicador *Taxa de alunos/as que responderam ao questionário do perfil dos/as alunos/as à entrada do secundário*, alinhado com o plano de ação do Projeto Educativo. O resultado apurado para 2023-2024 foi de 90,2%, ficando aquém da meta estabelecida de 100%.

Em 2024-2025, o valor registado foi de 8/6%, traduzindo uma descida face ao ano anterior. Este resultado evidencia a necessidade de reforçar as estratégias de sensibilização e acompanhamento, de modo a garantir maior participação dos alunos e das alunas e a aproximação à meta definida.

Indicador	Resultado 2023-2024	Meta 2023-2024	Resultado 2024-2025	Meta 2024-2025
Taxa de alunos/as que responderam ao questionário do perfil dos/as alunos/as à saída do secundário	100%	100%	81,3%	100%

No ano letivo de 2023-2024 foi introduzido o novo indicador *Taxa de alunos/as que responderam ao questionário do perfil dos/as alunos/as à saída do secundário*, como parte do plano de ação do Projeto Educativo. O resultado apurado para o ano letivo de 2023-2024 foi de 100%, atingindo plenamente a meta estabelecida.

Em 2024-2025, o valor registado foi de 81,3%, situando-se abaixo da meta definida de 100%. Apesar de se tratar de uma taxa elevada de participação, o resultado reforça a necessidade de intensificar estratégias de mobilização e acompanhamento, de forma a garantir uma adesão mais próxima do objetivo estabelecido.

Indicador	Resultado 2023-2024	Meta 2023-2024	Resultado 2024-2025	Meta 2024-2025
Taxa de docentes que participam no DAC	100%	100%	100%	100%

No ano letivo de 2023-2024, registou-se a reintrodução do indicador *Taxa de docentes que participam no DAC* (Domínio de Autonomia Curricular). O resultado apurado para 2023-2024 foi de 100%, atingindo a meta estabelecida. Em 2024-2025, manteve-se o mesmo nível de participação, com um resultado igualmente de 100%, confirmando a continuidade do envolvimento docente e o cumprimento integral do objetivo definido.

Indicador	Resultado 2023-2024	Meta 2023-2024	Resultado 2024-2025	Meta 2024-2025
Taxa de alunos/as acompanhados/as pelos SPO	100%	100%	100%	100%

No ano letivo de 2023-2024 registou-se a reintrodução do indicador *Taxa de alunos/as acompanhados/as pelos SPO* (Serviços de Psicologia e Orientação). O resultado apurado para 2023-2024 foi de 100%, atingindo a meta estabelecida. Em 2024-2025, manteve-se igualmente o valor de 100%, assegurando a continuidade da resposta no mesmo nível de eficácia. Estes resultados demonstram que todos os alunos e alunas que necessitaram de acompanhamento pelos SPO receberam o apoio necessário, refletindo o compromisso da Escola em garantir um apoio eficaz e abrangente, contribuindo para o bem-estar e sucesso educativo dos alunos e das alunas.

Indicador	Resultado 2023-2024	Metas 2023-2024	Resultado 2024-2025	Meta 2024-2025
Número de eventos anuais realizados para valorização do mérito e excelência dos resultados	1	1	1	1

No ano letivo de 2023-2024, foi introduzido o novo indicador *Número de eventos anuais realizados para valorização do mérito e excelência dos resultados*, como parte do esforço da Escola para reconhecer e promover o desempenho dos alunos e das alunas.

Foi realizado um evento, cumprindo assim a meta estabelecida. Este indicador reflete a importância de celebrar e valorizar o mérito, incentivando os alunos e as alunas a alcançarem o sucesso escolar.

Indicador	Resultado 2023-2024	Meta 2023-2024	Resultado 2024-2025	Meta 2024-2025
Número de clubes em funcionamento	4	3	4	3

No ano letivo de 2023-2024, foi introduzido o novo indicador *Número de clubes em funcionamento*, com o objetivo de monitorizar e fomentar a oferta de atividades extracurriculares na Escola. Estão em funcionamento quatro clubes, superando a meta estabelecida de três. Em 2024-2025, manteve-se igualmente o número de quatro clubes, confirmando a continuidade desta dinâmica. Estes resultados refletem o empenho da Escola em proporcionar oportunidades de desenvolvimento extracurricular aos alunos e às alunas, promovendo o seu envolvimento em atividades que complementam a formação escolar e estimulam competências diversas.

Indicador	Resultado 2023-2024	Meta 2023-2024	Resultado 2024-2025	Meta 2024-2025
Número de parcerias estabelecidas por ano letivo	9	5	10	5

No ano letivo de 2023-2024, foi introduzido o novo indicador *Número de parcerias estabelecidas por ano letivo* com o objetivo de avaliar e fomentar a colaboração da Escola com entidades externas. Nesse ano, foram estabelecidas nove parcerias, superando a meta prevista de cinco. Em 2024-2025, o resultado voltou a superar a meta, com a concretização de dez parcerias.

Estes resultados demonstram o esforço da Escola em fortalecer a sua rede de cooperação, ampliando as oportunidades de colaboração com diversas organizações e instituições, o que beneficia diretamente a comunidade escolar e os alunos e as alunas através de projetos conjuntos e atividades complementares.

Indicador	Resultado 2023-2024	Meta 2023-2024	Resultado 2024-2025	Meta 2024-2025
Número de parcerias estabelecidas por ano letivo com empresas	4	3	5	3

No ano letivo de 2023-2024, foi introduzido o novo indicador *Número de parcerias estabelecidas por ano letivo com empresas*, visando reforçar a colaboração entre a Escola e o setor empresarial. Foram estabelecidas quatro parcerias com empresas, superando a meta estabelecida de três. Em 2024-2025, o resultado voltou a superar a meta, com a

concretização de cinco parcerias. Estes resultados demonstram o compromisso da Escola em criar e consolidar parcerias estratégicas que proporcionem aos alunos e às alunas melhores oportunidades de formação prática e futura inserção no mercado de trabalho.

Indicador	Resultado 2023-2024	Meta 2023-2024	Resultado 2024-2025	Meta 2024-2025
Número de atividades de projetos Erasmus + em que participam professores/as e alunos/as	30	5	6	6

No ano letivo de 2023-2024, foi introduzido o novo indicador *Número de atividades de projetos Erasmus+ em que participam professores/as e alunos/as*, com o objetivo de monitorizar e incentivar a participação em projetos internacionais. Nesse ano, foram realizadas 30 atividades, muito acima da meta de 5 estabelecida para o ano letivo. Em 2024-2025, registou-se uma diminuição, com a realização de 6 atividades, ainda assim cumprindo a meta estabelecida de seis.

Apesar de estes resultados demonstrarem uma redução no volume de atividades desenvolvidas face ao ano anterior, importa salientar que o número de atividades está diretamente ligado ao número de projetos aprovados que integrem fluxos de mobilidades. Confirma-se o compromisso da Escola em continuar a apresentar candidaturas e em manter a participação em projetos internacionais, assegurando o alinhamento com os objetivos de internacionalização e proporcionando experiências de mobilidade e cooperação a professores/as e alunos/as.

Indicador	Resultado 2023-2024	Meta 2023-2024	Resultado 2024-2025	Meta 2024-2025
Número de professores/as e alunos/as envolvidos/as em projetos Erasmus+	6	5	97	5

No ano letivo de 2023-2024, foi introduzido o novo indicador *Número de professores/as e alunos/as envolvidos/as em projetos Erasmus+*, com o objetivo de monitorizar o envolvimento da comunidade escolar em atividades internacionais. Nesse ano, participaram seis professores/as e alunos/as em projetos Erasmus+, superando a meta estabelecida de cinco. Em 2024-2025, o resultado foi de 97 participantes, novamente muito acima da meta definida de cinco. A diferença significativa entre os dois anos justifica-se pelo facto de, em 2024-2025, terem sido dinamizadas atividades Erasmus+ desenvolvidas na Escola, como palestras e concursos, o que permitiu o envolvimento de grupos numerosos de alunos e alunas.

De forma global, os resultados confirmam o compromisso da Escola em promover a internacionalização e em ampliar o acesso a experiências de cooperação europeia, seja através da participação em mobilidades, seja pela dinamização de iniciativas locais que reforçam a integração da comunidade escolar em projetos Erasmus+.

Indicador	Resultado 2023-2024	Meta 2023-2024	Resultado 2024-2025	Meta 2024-2025
Número de projetos internacionais em funcionamento por ano letivo	3	3	4	3

Foi igualmente introduzido no ano letivo de 2023-2024 o novo indicador *Número de projetos internacionais em funcionamento por ano letivo*, com o objetivo de monitorizar a participação da Escola em projetos de cooperação internacional. Nesse ano, foram implementados três projetos, atingindo a meta estabelecida. Em 2024-2025, o resultado subiu para quatro projetos, superando novamente a meta definida de três.

De forma global, estes resultados evidenciam o compromisso da Escola em promover a internacionalização e em enriquecer as oportunidades de aprendizagem, tanto para alunos e alunas como para professores e professoras, reforçando a sua integração em redes de cooperação internacional.

Indicador	Resultado 2023-2024	Meta 2023-2024	Resultado 2024-2025	Meta 2024-2025
Número de novas parcerias internacionais	6	3	15	3

No ano letivo de 2023-2024, foi introduzido o novo indicador *Número de novas parcerias internacionais*, com o objetivo de medir e fomentar a colaboração com entidades internacionais. Nesse ano, foram estabelecidas seis novas parcerias, superando a meta prevista de três. Em 2024-2025, o resultado ascendeu a 15 novas parcerias, mantendo-se a meta definida em três e ultrapassando-a de forma muito significativa.

Estes resultados demonstram o forte empenho da Escola em expandir a sua rede de cooperação internacional, criando mais oportunidades de intercâmbio, enriquecimento cultural e educativo para alunos e alunas e para professores e professoras, e também reforçando a sua presença em contextos de aprendizagem globais.

Indicador	Resultado 2023-2024	Metas 2023-2024	Resultado 2024-2025	Metas 2024-2025
Taxa de alunos/as com participações disciplinares	14,1%	Máximo de 12%	10,4%	Máximo de 12%

A *Taxa de alunos/as com participações disciplinares* tem sido monitorizada ao longo dos anos letivos para avaliar o comportamento dos alunos e das alunas e para identificar áreas de melhoria nas práticas educativas e disciplinares.

No ano letivo de 2023-2024, a taxa atingiu 14,1%, ultrapassando a meta estabelecida de 12%. Já em 2024-2025, o resultado foi de 10,4%, situando-se abaixo da meta definida. Esta evolução evidencia uma melhoria significativa face ao ano anterior, refletindo o impacto das medidas implementadas para promover um ambiente escolar mais positivo e prevenir comportamentos inadequados.

Indicador	Resultado 2023-2024	Metas 2023-2024	Resultado 2024-2025	Metas 2024-2025
Grau de satisfação global das entidades acolhedoras da FCT	100%	Mínimo de 95%	100%	Mínimo de 96%

Relativamente ao *Grau de satisfação global das entidades acolhedoras da FCT*, os resultados obtidos foram bastante positivos nos dois anos letivos em análise. Em 2023-2024 e 2024-2025, a satisfação atingiu os 100%, superando em ambos os casos as metas estipuladas. Estes resultados destacam o excelente trabalho de cooperação entre a Escola e as entidades acolhedoras, evidenciando o esforço contínuo na criação de uma formação em contexto de trabalho de alta qualidade para os alunos e alunas, sempre com vista à melhoria contínua dos processos formativos.

Indicador	Resultado 2023-2024	Metas 2023-2024	Resultado 2024-2025	Metas 2024-2025
Grau de satisfação global dos/as encarregados/as de educação	100%	Mínimo de 80%	97,7%	Mínimo de 85%

No que se refere ao *Grau de satisfação global dos/as encarregados/as de educação*, os resultados foram bastante positivos ao longo dos anos analisados. Em 2023-2024, registou-se uma satisfação de 100%, superando amplamente a meta mínima estabelecida de 80%. Já em 2024-2025, o grau de satisfação global foi de 97,7%, igualmente acima da meta definida de 85%.

Estes resultados evidenciam a manutenção de níveis muito elevados de satisfação por parte dos/as encarregados/as de educação, reforçando o reconhecimento da qualidade dos serviços educativos prestados pela Escola e a confiança depositada no trabalho desenvolvido.

Indicador	Resultado 2023-2024	Metas 2023-2024	Resultado 2024-2025	Metas 2024-2025
Grau de satisfação global dos/as OE/DT/CC com os Conselhos de Turma	100%	Mínimo de 85%	100%	Mínimo de 90%
Grau de satisfação global dos/as OE/DT/CC com o Conselho Pedagógico	100%	Mínimo de 85%	100%	Mínimo de 90%

No que diz respeito à monitorização do *Grau de satisfação global dos/as OE/DT/CC com os Conselhos de Turma e com o Conselho Pedagógico*, os resultados obtidos foram muito positivos nos dois anos letivos analisados. Tanto em 2023-2024 como em 2024-2025, registou-se uma satisfação de 100% para ambos os indicadores, superando amplamente as metas mínimas estabelecidas, sendo a meta para 2024-2025 de 90%.

Estes dados demonstram uma forte coesão e uma relação eficaz entre os diversos intervenientes e os órgãos pedagógicos da Escola, evidenciando o bom ambiente de colaboração e a importância atribuída à qualidade das relações institucionais e pedagógicas.

Indicador	Resultado 2023-2024	Metas 2023-2024	Resultado 2024-2025	Metas 2024-2025
Grau de satisfação global dos/as alunos/as	98,8%	Mínimo de 91%	98,9%	Mínimo de 92%

Em relação ao indicador *Grau de satisfação global dos/as alunos/as*, os resultados são muito positivos nos dois anos letivos analisados. Em 2023-2024, a satisfação foi de 98,8%, superando a meta mínima definida de 91%. Já em 2024-2025, o valor aumentou ligeiramente para 98,9%, ultrapassando igualmente a meta estabelecida de 92%.

Estes resultados demonstram que a Escola tem conseguido manter níveis muito elevados de satisfação entre os alunos e as alunas, reforçando o compromisso com a qualidade educativa e a relevância de continuar a recolher feedback para assegurar a melhoria contínua do serviço prestado.

Indicador	Resultado 2023-2024	Metas 2023-2024	Resultado 2024-2025	Metas 2024-2025
Taxa de participação nas reuniões de avaliação pelos/as encarregados/as de educação	72,1%	Mínimo de 61%	69,5%	Mínimo de 61%

Relativamente à *Taxa de participação nas reuniões de avaliação pelos/as encarregados/as de educação*, os resultados correspondem à média de participação nas duas reuniões de avaliação realizadas ao longo de cada ano letivo. Em 2023-2024, a taxa foi de 72,1%, enquanto em 2024-2025 o valor registado foi de 69,5%, superando a meta definida de 61%.

Estes dados refletem o compromisso da Escola em incentivar a participação ativa dos/as encarregados/as de educação, reforçando o acompanhamento pedagógico dos alunos e das alunas.

Processo 4- Empregabilidade e Prosseguimento de estudo

Indicador	Resultado 2023-2024	Meta 2023-2024	Resultado 2024-2025	Meta 2024-2025
Taxa de prosseguimento de estudos	13,3%	5,5%	16,7%	11%

A *Taxa de prosseguimento de estudos* permite acompanhar o percurso dos diplomados e das diplomadas após a conclusão da formação, fornecendo informação relevante sobre a continuidade dos estudos e a adequação da formação às suas expectativas e projetos futuros. No ano letivo de 2023-2024, o valor foi de 13,3%, superando a meta mínima definida de 5,5%. Em 2024-2025, registou-se um aumento para 16,7%, ultrapassando, igualmente, a meta estabelecida de 11%.

O cálculo deste indicador é essencial para avaliar a capacidade da Escola promover a continuidade formativa dos diplomados e das diplomadas, e criar condições que favoreçam a sua integração em percursos académicos subsequentes, contribuindo para a melhoria contínua da oferta educativa.

Indicador	Resultado 2023-2024	Meta 2023-2024	Resultado 2024-2025	Meta 2024-2025
Taxa de diplomados/as em situação desconhecida	13,3%	Máximo de 5%	16,7%	Máximo de 4%

No que diz respeito à *Taxa de diplomados/as em situação desconhecida*, no ciclo de 2023-2024 o valor registado foi de 13,3%, ultrapassando a meta máxima definida de 5%. Em 2024-2025, a taxa aumentou para 16,7%, ficando, igualmente, acima da meta estabelecida de 4%.

Esta evolução evidencia a necessidade de reforçar as estratégias de comunicação e acompanhamento pós-formação, de forma a garantir uma monitorização mais eficaz da situação profissional e/ou formativa dos diplomados e das diplomadas, após a conclusão dos cursos. Nesse sentido, foi já encetada neste ano letivo uma estratégia que incluiu a elaboração de um folheto informativo, explicando o procedimento de atualização de contactos e de resposta aos inquéritos de acompanhamento, bem como a importância de manter o contacto com a Escola.

Processo 5- Gestão Administrativa e Financeira

Indicador	Resultado 2023-2024	Meta 2023-2024	Resultado 2024-2025	Meta 2024-2025
Grau de satisfação com os Serviços Administrativos	100%	Mínimo de 80%	99,2%	Mínimo de 85%

Referente ao indicador *Grau de satisfação com os Serviços Administrativos*, os resultados obtidos nos dois anos letivos analisados foram bastante positivos, ultrapassando as metas estabelecidas. No ano letivo de 2023-2024, o valor registado foi de 100%, enquanto no ano letivo de 2024-2025, a Escola atingiu a marca de 99,2% de satisfação.

Estes dados evidenciam o empenho e a eficiência dos Serviços Administrativos na prestação de um serviço de qualidade aos diversos stakeholders. Esta valorização sublinha a relevância de prosseguir o esforço de manutenção e aperfeiçoamento dos padrões de atendimento e gestão administrativa, garantindo uma comunicação clara e eficiente, indispensável ao bom funcionamento da instituição.

Indicador	Resultado 2023-2024	Meta 2023-2024	Resultado 2024-2025	Meta 2024-2025
Taxa de execução orçamental por projeto encerrado	98%	Mínimo de 90%	91%	Mínimo de 90%

No que concerne à *Taxa de execução orçamental por projeto encerrado*, no ano letivo de 2023-2024 registou-se um valor de 98%, superando a meta estabelecida e evidenciando uma boa capacidade de gestão e execução dos recursos financeiros disponíveis. Em 2024-2025, o resultado foi de 91%, igualmente acima da meta definida de 90%.

Estes resultados refletem uma gestão financeira eficaz e consistente.

Indicador	Resultado 2023-2024	Meta 2023-2024	Resultado 2024-2025	Meta 2024-2025
Número de procedimentos simplificados	2	1	1	Mínimo 1

Em relação ao indicador *Número de procedimentos simplificados*, o resultado alcançado no ano letivo de 2023-2024 foi de 2, ultrapassando a meta estabelecida de 1. Em 2024-2025, o resultado foi de 1, cumprindo a meta mínima definida.

Estes resultados demonstram o empenho da instituição em promover a simplificação e a eficiência dos processos administrativos e operacionais.

Processo 6- Marketing e Comunicação

Indicador	Resultado 2023-2024	Meta 2023-2024	Resultado 2024-2025	Meta 2024-2025
Dados estatísticos de acesso ao site	9670	Mínimo de 2000	4978	Mínimo de 4000
Reporte estatístico das redes sociais: alcance Facebook	21251	Mínimo de 1500	19136	Mínimo de 1600

Reporte estatístico das redes sociais: número de interações no Facebook	614	Mínimo de 750	741	Mínimo de 800
Reporte estatístico das redes sociais: número de contas alcançadas no Instagram	1326	Mínimo de 550	7350	Mínimo de 600
Reporte estatístico das redes sociais: número de interações com conteúdos no Instagram	709	Mínimo de 300	868	Mínimo de 400
Reporte estatístico das redes sociais: número de seguidores do Instagram	524	Mínimo de 300	616	Mínimo de 570
Número de publicações nos canais institucionais	57	Mínimo de 30	38	Mínimo de 30
Número de artigos publicados na imprensa regional/local	1	Mínimo de 1	1	Mínimo de 1
Número de stakeholders a quem é endereçada a publicação trimestral	311	Mínimo de 220	354	Mínimo de 240

A Escola continua a apostar na melhoria do seu posicionamento estratégico na sua área de influência, focando-se no aperfeiçoamento da comunicação externa para divulgar o trabalho de qualidade realizado. Essa estratégia inclui o desenvolvimento do processo de Marketing e Comunicação e a monitorização constante dos dados de todos os canais de comunicação.

O departamento de relações externas e comunicação tem liderado esforços como a atualização do site institucional, tornando-o mais atrativo e informativo para a comunidade escolar. Esta aposta tem-se refletido nos resultados positivos do indicador de acessos ao site, que superaram as metas nos últimos dois anos, mesmo após um ajuste mais exigente das metas para 2024-2025.

As redes sociais, como Facebook e Instagram, continuaram a ser uma prioridade, com a criação de conteúdos destinados a aumentar o alcance e a visibilidade das atividades da Escola. Os dados revelam que o alcance do Facebook superou as metas em ambos os anos, refletindo um crescimento significativo no número de pessoas que acompanham e tomam conhecimento das iniciativas desenvolvidas. No entanto, as interações no Facebook continuam abaixo da meta definida, revelando a necessidade de ajustar estratégias para aumentar o envolvimento do público com os conteúdos publicados.

Quase todos os indicadores das redes sociais apresentaram bons resultados, reforçando o sucesso das estratégias de comunicação implementadas. Para além de diversificar os canais utilizados, a Escola tem procurado rentabilizá-los, apostando na qualidade e na quantidade dos conteúdos partilhados. O número de publicações nos canais institucionais excedeu as expectativas, evidenciando o empenho em manter um fluxo constante de informação relevante.

A distribuição da publicação trimestral também superou as metas definidas, demonstrando a eficácia na comunicação com os diferentes stakeholders. A manutenção das parcerias com a imprensa local permanece como uma estratégia essencial para alcançar os objetivos de divulgação e reforçar a presença da Escola na comunidade envolvente.

Assim, a Escola mantém o compromisso com uma comunicação eficiente e estratégica, continuando a desenvolver o processo de Marketing e Comunicação para atingir os objetivos de comunicação interna e externa e atrair novos alunos e alunas para a sua oferta formativa.

Processo 7- Gestão de Recursos

Indicador	Resultado 2023-2024	Meta 2023-2024	Resultado 2024-2025	Meta 2024-2025
Grau de satisfação global com o contexto escolar	98,6%	Mínimo 70%	98,8%	Mínimo 75%

O *Grau de satisfação global com o contexto escolar*, que inclui a avaliação dos espaços, equipamentos, condições de higiene e o portal escolar, apresentou resultados muito positivos nos últimos dois anos. Em 2023-2024, a satisfação foi de 98,6%, superando amplamente a meta mínima de 70%. No ano letivo de 2024-2025, houve um ligeiro aumento para 98,8%, continuando acima da meta ajustada de 75%.

Estes resultados indicam que a Escola tem conseguido criar um ambiente que satisfaz as expectativas dos diferentes utilizadores, desde a qualidade dos espaços e dos equipamentos até à eficiência das condições de higiene e do portal escolar. A manutenção destes elevados níveis de satisfação é essencial para garantir um ambiente propício ao ensino e à aprendizagem, reforçando o compromisso da Escola com a melhoria contínua e a qualidade das suas infraestruturas e serviços.

Indicador	Resultado 2023-2024	Meta 2023-2024	Resultado 2024-2025	Meta 2024-2025
Resultado da avaliação de desempenho dos docentes	100%	Mínimo de 75%	100%	Mínimo de 80%
Resultado da avaliação de desempenho dos não docentes	100%	Mínimo de 75%	100%	Mínimo de 80%

Relativamente à *Avaliação de Desempenho dos/as docentes e dos não docentes*, os resultados de 2023-2024 e de 2024-2025 foram de 100%, acima das metas mínimas estabelecidas para cada ciclo.

Estes resultados refletem o compromisso da Escola em manter uma equipa qualificada, dinâmica e coesa, capaz de colaborar eficazmente para a concretização dos objetivos do Projeto Educativo da Escola, assegurando um ambiente de qualidade para a comunidade escolar.

Indicador	Resultado 2023-2024	Meta 2023-2024	Resultado 2024-2025	Meta 2024-2025
Grau de satisfação global dos/as não docentes	100%	Mínimo 82%	100%	Mínimo 84%

Considerando que a avaliação da satisfação de todos os/as intervenientes é essencial para estruturar uma política de qualidade, a Escola realiza a monitorização de indicadores como o *Grau de satisfação global dos/as não docentes*. Esta análise permite recolher dados detalhados e focados na perspetiva dos colaboradores e das colaboradoras.

Os resultados obtidos em 2023-2024 e 2024-2025 foram excelentes, com um índice de satisfação de 100% em ambos os anos, ultrapassando as metas estabelecidas de 82% e 84%, respetivamente. Estes dados evidenciam um elevado grau de satisfação dos/as não docentes com o ambiente e as condições oferecidas pela Escola. Tais resultados são um estímulo para que a Escola continue a investir na capacitação profissional dos seus recursos humanos e a assegurar um ambiente de trabalho saudável e motivador.

Indicador	Resultado 2023-2024	Meta 2023-2024	Resultado 2024-2025	Meta 2024-2025
Grau de satisfação global dos/as docentes	100%	Mínimo 82%	100%	Mínimo 84%

A monitorização do *Grau de satisfação global dos/as docentes* é um elemento fundamental para a avaliação da qualidade e para a tomada de decisões na Escola. Os resultados deste indicador nos anos de 2023-2024 e 2024-2025 foram bastante positivos, 100%, superando as metas estabelecidas para ambos os períodos, o que constitui um aumento relativamente a ciclos anteriores.

Estes resultados demonstram um elevado nível de satisfação por parte dos/as docentes em relação ao ambiente de trabalho e às condições oferecidas pela Escola. Tal nível de satisfação é um incentivo para a continuidade do investimento na valorização e capacitação dos recursos humanos, garantindo um ambiente de trabalho favorável e motivador, que contribua para a excelência do ensino.

Indicador	Resultado 2023-2024	Meta 2023-2024	Resultado 2024-2025	Meta 2024-2025
Grau de satisfação global dos/as OE/DT/CC	100%	Mínimo 85%	100%	Mínimo 90%

A monitorização do Grau de satisfação global dos/as OE/DT/CC também apresentou resultados muito positivos. Em ambos os ciclos em análise, a satisfação manteve-se nos 100%, superando as metas definidas de 85% e 90%, respetivamente. Estes dados refletem um elevado nível de satisfação dos/as orientadores/as educativos/as, diretores/as de turma e coordenadores/as de curso, sendo um sinal claro do bom ambiente de colaboração e do apoio oferecido pela Escola.

Indicador	Resultado ano civil 2023	Meta ano civil 2023	Resultado ano civil 2024	Meta ano civil 2024
Taxa de cumprimento do plano de formação	100%	Mínimo de 95%	100%	Mínimo de 100%

Taxa de participação de docentes em ações de valorização profissional	86,6%	Mínimo de 80%	97,3%	Mínimo de 82%
Taxa de participação de não docentes em ações de valorização profissional	81,4%	Mínimo de 80%	88,6%	Mínimo de 82%

A Escola continua a demonstrar um forte compromisso com o desenvolvimento profissional dos seus agentes educativos, refletido nos resultados dos indicadores de formação. A *Taxa de cumprimento do plano de formação* foi de 100% em 2023 e em 2024, superando a meta mínima de 95% e atingindo 100% respetivamente. Este desempenho evidencia a dedicação da Escola em proporcionar oportunidades de capacitação para docentes e não docentes, garantindo que as ações planeadas sejam integralmente executadas.

Relativamente à *Taxa de participação em ações de valorização profissional*, os resultados mostram um desempenho consistente com aumento das taxas em 2024. Para os/as docentes, a taxa passou de 86,6% em 2023 para 97,3% em 2024, ainda assim, em ambos os anos superaram-se as metas mínimas de 80% e 82% respetivamente. No caso dos/as não docentes, a taxa foi de 81,4% em 2023 e de 88,6% em 2024, também acima das metas mínimas estabelecidas em cada ano. Estes resultados indicam que, tanto os/as docentes como os/as não docentes, reconhecem a importância de se manterem atualizados/as e envolvidos/as em processos de formação contínua.

O foco no desenvolvimento contínuo reforça uma cultura de responsabilidade, iniciativa e colaboração, contribuindo para um ambiente educativo de qualidade e um corpo de profissionais mais capacitado e preparado para enfrentar os desafios do contexto escolar. A manutenção deste compromisso com a formação é essencial para que a Escola continue a evoluir e a promover uma cidadania interventiva e participativa entre os seus agentes educativos.

Processo 8- Gestão do SGQ e Melhoria Contínua

Indicador	Resultado 2023-2024	Meta 2023-2024	Resultado 2024-2025	Meta 2024-2025
Grau de eficácia das ações de melhoria	98,2%	82%	100%	84%
Número de Não conformidades	0	2	0	2

Os resultados dos indicadores *Grau de eficácia das ações de melhoria* e *Número de não conformidades* demonstram um forte compromisso da Escola com a qualidade e a melhoria contínua.

No que respeita ao Grau de eficácia das ações de melhoria, o resultado de 98,2% em 2023-2024 superou a meta de 82%, e em 2024-2025, este valor aumentou ainda mais, atingindo 100%, para uma meta de 84%. Estes resultados refletem a eficácia das medidas implementadas pela Escola, evidenciando um foco contínuo em otimizar os seus processos e resultados.

Em paralelo, o Número de não conformidades registou um valor de 0 em ambos os anos, apesar de a meta permitir até 2 não conformidades. A inexistência de não conformidades demonstra que a Escola tem mantido um elevado nível de conformidade com os critérios e procedimentos estabelecidos, assegurando um funcionamento de acordo com os padrões de qualidade esperados.

Juntos, estes indicadores confirmam que a Escola tem consolidado os seus processos de melhoria e manutenção da qualidade, alinhados com uma gestão eficaz e focada na excelência dos serviços prestados.

III. Melhorias a introduzir na gestão da oferta de EFP face ao balanço apresentado no ponto II

No encerramento do sexto ciclo de implementação do Sistema de Garantia de Qualidade EQAVET (2024-2025), a análise dos resultados dos indicadores recolhidos demonstrou que estes se encontravam, em grande parte, alinhados com as metas previamente definidas, tendo sido alcançados 92,9% dos objetivos estabelecidos. Embora apenas a área de melhoria relacionada com a Empregabilidade não tenha atingido as metas propostas, decidiu-se manter as seis Áreas de Melhoria definidas no ciclo anterior, uma vez que continuam a ser consideradas fundamentais para o bom desempenho da operação e apresentam, por vezes, alguma variabilidade na sua evolução entre ciclos. As seis áreas de melhoria em causa correspondem aos seguintes domínios: taxa de conclusão dos cursos, perfil dos/as alunos/as, empregabilidade global e por área de formação, comunicação interna e externa, notoriedade da escola no meio envolvente e captação de novos/as alunos/as. As ações de melhoria delineadas, tal como descritas no Relatório de Progresso n.º 4 (disponível em <https://eprofcor.com/relatorio-de-operador-e-relatorio-de-progresso/>), foram executadas ou estão em implementação de acordo com o plano e a calendarização previstos para o ciclo de qualidade 2024-2025. A eficácia destas ações é comprovada pelo cumprimento generalizado das metas fixadas para a maioria dos indicadores analisados.

No total de setenta indicadores avaliados, apenas em cinco casos as metas estabelecidas não foram alcançadas, o que evidencia um desempenho globalmente positivo e consistente com os objetivos definidos no âmbito do sistema EQAVET. Nas tabelas que se seguem são apresentadas as áreas de melhoria propostas e as ações a implementar no ciclo 2025-2026.

3.1. Identificação das áreas de melhoria, objetivos e metas a alcançar (inserir/eliminar/formatar tanto quanto necessário)

Área de Melhoria	Descrição da Área de Melhoria	Objetivo	Descrição do objetivo e metas a alcançar (quando disponível, indicar o ponto de partida)
AM1	Conclusão dos Cursos	AM1.O1	Elevar a taxa de conclusão dos Cursos Profissionais para 57%
AM2	Perfil dos alunos/as	AM2.O1	Aumentar a taxa de alunos/as que respondem ao questionário do perfil dos/as alunos/as à entrada no secundário para 100%
		AM2.O2	Diminuir para 12% ou menos a taxa de alunos/as com participações disciplinares
		AM2.O3	100% dos alunos e alunas participam nos projetos/atividades no Plano de Turma para a Cidadania e Desenvolvimento
AM3	Empregabilidade	AM3.O1	Aumentar o número de diplomados/as a trabalhar após a conclusão do curso atingindo uma taxa de pelo menos 75%
		AM3.O2	Aumentar o número de respostas ao questionário da satisfação dos/as empregadores/as em 50%, face ao último valor apurado
		AM3.O3	Diminuir a taxa de diplomados/as em situação desconhecida para 4%
AM4	Empregabilidade na Área de Formação	AM4.O1	Aumentar para, pelo menos, 36%, o número de alunos/as a trabalhar em profissões diretamente relacionadas com a área de formação
AM5	Comunicação Interna e Externa e Notoriedade da Escola no Meio Envolvente	AM5.O1	Aumentar a notoriedade da escola no seio dos stakeholders internos e externos, através do envio do boletim trimestral (EPROEdição) para pelo menos 360 stakeholders
		AM5.O2	Aumentar o número de interações nas redes sociais, num mínimo de 800 interações mensais no Facebook e de 850 no Instagram
		AM5.O3	Desburocratizar os processos administrativos, simplificando um procedimento instituído por ano letivo

		AM5.04	Melhorar a comunicação interna mantendo os guias de procedimentos e manuais de utilizadores atualizados.
		AM5.05	Aumentar a notoriedade da escola através da participação em pelo menos 3 eventos de entidades parceiras.
		AM5.06	Aumentar a notoriedade da escola através da colaboração da escola em pelo menos 3 atividades de entidades parceiras.
AM6	Captação de alunos/as	AM6.01	Assegurar o preenchimento a 100% das vagas disponibilizadas nos cursos oferecidos pela escola.

3.2. Identificação das ações a desenvolver e sua calendarização (inserir/eliminar/formatar tanto quanto necessário)

Área de Melhoria	Ação	Descrição da Ação a desenvolver	Data Início (mês/ano)	Data Conclusão (mês/ano)
AM1	AM1.A1	Continuar a promover a participação em workshops ou seminários realizados em empresas ou instituições ligadas à área dos cursos da Escola.	setembro de 25	Julho de 26
	AM1.A2	Reforçar as parcerias com empresas e instituições para permitir o acesso dos alunos e alunas a formação técnica especializada realizada em contextos profissionais reais com acesso a tecnologia de ponta.	setembro de 25	Julho de 26
	AM1.A3	Continuar a promover a participação dos alunos e alunas em projetos realizados em parceria com empresas ou instituições locais.	setembro de 25	Julho de 26
	AM1.A4	Aumentar o número de ações e atividades de promoção do bom ambiente escolar.	setembro de 25	Julho de 26
	AM1.A5	Envolver os/as Encarregados/as de Educação ativamente na realização de atividades escolares, selecionando representantes dos mesmos para os Conselhos de Turma, para a Equipa de Monitorização da Qualidade e da Avaliação e para a Equipa Multidisciplinar de Apoio à Educação Inclusiva	setembro de 25	Julho de 26
	AM1.A6	Envolver os/as Encarregados/as de Educação na preparação e aprovação do Plano de Turma da Componente de Cidadania e Desenvolvimento	setembro de 25	Julho de 26
	AM1.A7	Inserir no PAA atividades ou projetos que conduzam ao desenvolvimento de perfis comportamentais adequados.	setembro de 25	Julho de 26

	AM1.A8	Inserir no PAA atividades promotoras do desenvolvimento de competências no âmbito da Cidadania e Desenvolvimento	setembro de 25	Julho de 26
	AM1.A9	Monitorizar o sucesso dos alunos e alunas que usufruem de medidas seletivas e adicionais no âmbito da Educação Inclusiva.	setembro de 25	Julho de 26
AM2	AM2.A1	Solicitar aos/às docentes uma avaliação de cada aluno e aluna relativamente a cada uma das áreas de competência, em todos os conselhos de turma.	setembro de 25	Julho de 26
	AM2.A2	Aumentar o número de ações e atividades de promoção do bom ambiente escolar.	setembro de 25	Julho de 26
	AM2.A3	Inserir no PAA atividades ou projetos que conduzam ao desenvolvimento de perfis comportamentais adequados.	setembro de 25	Julho de 26
	AM2.A4	Inserir no PAA atividades promotoras do desenvolvimento de competências no âmbito da Componente de Cidadania e Desenvolvimento	setembro de 25	Julho de 26
AM3	AM3.A1	Continuar a promover a participação em workshops ou seminários realizados em empresas ou instituições ligadas à área dos cursos da Escola.	setembro de 25	Julho de 26
	AM3.A2	Reforçar as parcerias com empresas e instituições para permitir o acesso dos alunos e das alunas a formação técnica especializada realizada em contextos profissionais reais com acesso a tecnologia de ponta.	setembro de 25	Julho de 26
	AM3.A3	Continuar a promover a participação dos alunos e alunas em projetos realizados em parceria com empresas ou instituições locais.	setembro de 25	Julho de 26
	AM3.A4	Continuar a enviar um folheto informativo às entidades empregadoras a explicar o Sistema de Garantia da Qualidade EQAVET, justificando assim a necessidade de resposta aos questionários de satisfação.	setembro de 25	Julho de 26
	AM3.A5	Implementar uma ação de sensibilização para alunos e alunas finalistas, explicando o Sistema de Garantia da Qualidade EQAVET, justificando assim a necessidade de resposta ao Observatório de Colocação no Mercado de Trabalho.	setembro de 25	Julho de 26
AM4	AM4.A1	Continuar a promover a participação em workshops ou seminários realizados em empresas ou instituições ligadas à área dos cursos da Escola.	setembro de 25	Julho de 26
	AM4.A2	Reforçar as parcerias com empresas e instituições para permitir o acesso dos alunos e alunas a formação técnica especializada realizada em contextos profissionais reais com acesso a tecnologia de ponta.	setembro de 25	Julho de 26

	AM4.A3	Continuar a promover a participação dos alunos e alunas em projetos realizados em parceria com empresas ou instituições locais.	setembro de 25	Julho de 26
AM5	AM5.A1	Atualizar o manual de utilizador/a do portal escolar.	setembro de 25	Julho de 26
	AM5.A2	Atualizar o Guia de Professores/as.	setembro de 25	Julho de 26
	AM5.A3	Continuar a produção de um manual de procedimentos para não docentes.	setembro de 25	Julho de 26
	AM5.A4	Atualizar o Guia de Avaliação.	setembro de 25	Julho de 26
	AM5.A5	Continuar a produção de um Guia para Orientadores/as Educativos.	setembro de 25	Julho de 26
	AM5.A6	Continuar a produção de um Guia para Coordenadores/as de Curso.	setembro de 25	Julho de 26
	AM5.A7	Continuar com a análise e simplificação de procedimentos.	setembro de 25	Julho de 26
	AM5.A8	Aumentar a presença da Escola em eventos de entidades parceiras.	setembro de 25	Julho de 26
	AM5.A9	Aumentar a colaboração da escola em atividades de entidades parceiras.	setembro de 25	Julho de 26
AM6	AM6.A1	Diversificar as formas de disseminação da oferta formativa.	setembro de 25	Julho de 26
	AM6.A2	Aumentar o alcance das redes sociais através do patrocínio de publicações.	setembro de 25	Julho de 26
	AM6.A3	Aumentar a presença da Escola em eventos de entidades parceiras.	setembro de 25	Julho de 26
	AM6.A4	Aumentar a colaboração da escola em atividades de entidades parceiras.	setembro de 25	setembro de 25

IV. Reflexão sobre a aplicação do ciclo de garantia e melhoria da qualidade e a participação dos *stakeholders* internos e externos na melhoria contínua da oferta de EFP

A Escola Profissional de Cortegaça (EPROFcor) tem vindo, ao longo dos últimos anos, a consolidar uma cultura de qualidade sustentada no quadro europeu de referência EQAVET (European Quality Assurance in Vocational Education and Training). Este processo, iniciado com a criação do Departamento da Qualidade no ano letivo de 2020-2021, foi amplamente reforçado em outubro de 2023 com a atribuição do selo de conformidade EQAVET pela Agência Nacional para a Qualificação e o Ensino Profissional (ANQEP).

A atribuição deste reconhecimento não foi encarada apenas como uma distinção externa, mas sobretudo como uma responsabilidade acrescida. A Escola assumiu o compromisso de desenvolver práticas mais estruturadas, rigorosas e eficientes, sustentadas pelo princípio da melhoria contínua e orientadas para a sustentabilidade da sua oferta educativa.

A reflexão que se apresenta de seguida pretende analisar, em detalhe, a aplicação do ciclo de garantia da qualidade na EPROFcor durante o ano letivo de 2024-2025, explorando cada uma das suas fases — Planeamento, Implementação, Avaliação e Revisão — e destacando o papel dos diferentes *stakeholders* internos e externos na construção de uma oferta de Educação e Formação Profissional mais ajustada, inclusiva e relevante para a comunidade.

A Escola organiza o seu sistema de qualidade em torno de quatro momentos interdependentes que se repetem ciclicamente: **Planeamento, Implementação, Avaliação e Revisão**. Este modelo segue a lógica do **ciclo PDCA (Plan, Do, Check, Act)**, amplamente reconhecido como base para sistemas de qualidade organizacional.

O **planeamento** constitui o alicerce de todo o sistema de qualidade. Na EPROFcor, esta fase teve início em setembro de 2024 e implicou uma revisão cuidada dos objetivos estratégicos definidos no Projeto Educativo 2022-2026. Foram revistos indicadores, ajustadas metas e redefinidas estratégias, sempre numa perspetiva de alinhar as práticas da Escola com as exigências do quadro EQAVET.

A fase de Planeamento destacou-se pela sua forte componente participativa. Foram realizadas reuniões com o Conselho Pedagógico, os Conselhos de Turma, o Conselho Consultivo, docentes, representantes dos alunos e alunas, bem como outros intervenientes relevantes. Nestes encontros foram analisados os resultados obtidos no ciclo 2023-2024, o que permitiu uma reflexão crítica sobre o que deveria ser mantido, reformulado ou eliminado.

Desta análise resultaram várias decisões estratégicas:

- A continuidade da monitorização da maioria dos indicadores previamente utilizados;
- A reformulação de alguns indicadores, ajustando metodologias e fórmulas de cálculo;
- A introdução de novos indicadores que complementassem a informação recolhida;

- A eliminação de indicadores considerados redundantes ou de baixo impacto para a tomada de decisão.

Simultaneamente, foram elaborados instrumentos fundamentais para a operacionalização da qualidade, nomeadamente o Mapa de Planeamento Interno de Acompanhamento – EQAVET e o Mapa de Monitorização de Processos – Controlo de Indicadores. Estes documentos permitiram organizar de forma sistemática as ações de recolha de dados, os/as responsáveis pela sua execução e os prazos de monitorização.

No âmbito do planeamento, foram também delineados o Plano Anual de Atividades, o Plano de Formação e o Plano de Melhorias. O Plano de Formação, em particular, destacou-se por integrar as necessidades diagnosticadas junto dos/as colaboradores/as, docentes e formadores/as, assegurando não apenas o cumprimento das 40 horas anuais de formação obrigatória, mas também a adequação da oferta formativa interna às necessidades específicas de cada profissional.

Por fim, a Escola aproveitou esta fase para reforçar a sua rede de parcerias locais, regionais, nacionais e internacionais, reconhecendo que o diálogo e a colaboração com entidades externas são fatores determinantes para o sucesso da sua missão.

Concluído o planeamento, seguiu-se a fase de **Implementação**, durante a qual as ações definidas foram colocadas em prática. Esta fase iniciou-se com a divulgação interna do sistema de qualidade junto de todos os/as colaboradores/as, docentes e formadores/as, em reuniões gerais e em momentos específicos de trabalho pedagógico. A informação foi igualmente disponibilizada em suportes físicos (placares informativos) e digitais (website e redes sociais da Escola).

A Implementação envolveu três dimensões principais:

1. Gestão interna da qualidade – Incluiu a manutenção do controlo documental, a execução das ações propostas no Plano de Ação e a dinamização de processos de monitorização.
2. Formação contínua dos/as colaboradores/as, docentes e formadores/as – Realizaram-se ações de capacitação dirigidas a docentes e não docentes, com elevada taxa de adesão (86,6% para docentes e 81,4% para não docentes). A eficácia da formação foi avaliada a posteriori, revelando impacto positivo no desempenho profissional.
3. Articulação com stakeholders externos – As parcerias estabelecidas tiveram um papel decisivo. Empresas locais, autarquias, IPSS, associações e instituições de ensino superior, como o ISPGAYA, contribuíram para ajustar os currículos e para enriquecer as experiências de Formação em Contexto de Trabalho (FCT). O envolvimento destes parceiros permitiu também recolher feedback sobre a adequação das competências desenvolvidas pelos alunos e alunas às necessidades reais do mercado de trabalho.

Um aspeto relevante desta fase foi a implementação de questionários de avaliação da satisfação com a Escola, aplicados às entidades parceiras. Esta prática permitiu recolher dados estruturados sobre o impacto das parcerias e identificar oportunidades de melhoria.

A **avaliação** constituiu um processo transversal, desenvolvido em paralelo com a implementação. Os dados foram recolhidos de forma contínua através de instrumentos como questionários de satisfação, *focus groups*, análise documental, registos de monitorização de indicadores e dados estatísticos do SIGO.

O sistema de alerta precoce revelou-se fundamental nesta fase. Através do Mapa de Monitorização de Processos – Controlo de Indicadores, foi possível identificar rapidamente desvios, como taxas de insucesso ou absentismo, permitindo uma intervenção atempada.

As reuniões intercalares da Equipa de Monitorização da Qualidade, do Conselho Pedagógico e do Conselho Consultivo funcionaram como momentos privilegiados de análise e reflexão, assegurando a participação ativa de stakeholders internos e externos na discussão dos resultados.

De salientar que a avaliação não se limitou a aferir se as metas foram cumpridas. Procurou também analisar qualitativamente os impactos das ações, avaliando, por exemplo, a eficácia das formações ou o grau de satisfação dos parceiros com a colaboração estabelecida.

A **Revisão** encerra o ciclo e constitui o momento de redefinição de prioridades. Com base nos resultados da avaliação, foi elaborado o Plano de Melhorias, integrando contributos recolhidos em reuniões com docentes, alunos e alunas, encarregados/as de educação e empresas parceiras.

Esta fase permitiu atualizar práticas, reforçar medidas bem-sucedidas e corrigir fragilidades identificadas. O Relatório de Autoavaliação, disponível no site da Escola, (<https://eprofcor.com/relatorios-de-autoavaliacao-final/>) partilha com a comunidade os resultados e aprendizagens deste processo.

A Revisão foi também o momento em que se reafirmou a necessidade de fortalecer ainda mais a articulação com o tecido empresarial, reconhecendo que os stakeholders externos desempenham um papel decisivo na preparação dos alunos e alunas para o mercado de trabalho e na criação de oportunidades de empregabilidade.

A qualidade da EPROFcor depende, em grande medida, da capacidade de envolver de forma sistemática e efetiva todos os stakeholders relevantes e esta participação é assegurada em diferentes momentos e com diferentes metodologias.

Os Stakeholders internos incluem o corpo docente, não docente, alunos e alunas, bem como os/as encarregados/as de educação. A sua participação concretiza-se através de:

- Reuniões de Conselho de Turma e Conselho Pedagógico;
- Questionários de satisfação e caixas de sugestões;

- Participação em *focus groups* temáticos;
- Avaliação de desempenho e heteroavaliação.

A auscultação regular destes intervenientes permite identificar dificuldades, recolher propostas e garantir que as medidas implementadas têm impacto direto no quotidiano escolar.

Os Stakeholders externos compreendem empresas, autarquias, IPSS, associações, instituições de ensino superior e entidades internacionais. A sua participação realiza-se através da:

- Colaboração na definição de perfis de saída dos cursos;
- Disponibilização de contextos reais de formação (FCT);
- Avaliação da qualidade da colaboração com a Escola;
- Integração em projetos internacionais de cooperação.

Estas parcerias permitem não só ajustar a oferta formativa às necessidades do mercado, mas também ampliar horizontes para os alunos e alunas, que beneficiam de experiências diversificadas e de uma preparação mais sólida para a empregabilidade.

Os resultados do ciclo de qualidade 2024-2025 foram bastante positivos. O grau de eficácia das ações de melhoria atingiu os 84%, revelando que a Escola não apenas cumpre os objetivos traçados, mas vai além deles, introduzindo melhorias mesmo em indicadores cujas metas já haviam sido alcançadas.

A elevada taxa de participação nas formações, a satisfação manifestada pelos diferentes stakeholders e a consolidação de novas parcerias locais, nacionais e internacionais são indicadores claros do impacto positivo do sistema.

Mais do que números, importa sublinhar que a Escola tem vindo a fortalecer uma cultura de qualidade, onde a monitorização, a avaliação e a revisão se tornaram práticas quotidianas. Este legado constitui a base para o ciclo 2025-2026, que se apresenta como uma oportunidade de consolidar e aprofundar o trabalho já realizado.

Apesar dos progressos alcançados, o futuro coloca novos desafios, entre os quais se destacam:

- Reforçar a comunicação e transparência com todos os stakeholders;
- Ampliar a rede de parcerias internacionais, potenciando a mobilidade e a cooperação transnacional;
- Garantir a sustentabilidade do sistema de qualidade, evitando que se torne demasiado burocrático;
- Apostar em metodologias inovadoras de ensino e avaliação, ajustadas às necessidades do século XXI;

- Intensificar a ligação com o tecido empresarial, assegurando que os/as diplomados/as correspondem às competências procuradas pelo mercado.

A aplicação do ciclo de garantia e melhoria da qualidade na Escola Profissional de Cortegaça, aliada à participação ativa dos stakeholders internos e externos, tem permitido consolidar uma oferta de Educação e Formação Profissional alinhada com os padrões europeus de qualidade e com as necessidades da sociedade.

Mais do que cumprir requisitos formais, a Escola tem implementado uma verdadeira cultura de melhoria contínua, em que todos os intervenientes se sentem corresponsáveis pelo sucesso da missão educativa. O ano letivo de 2024-2025 representa, assim, não apenas a continuidade de um percurso iniciado há alguns anos, mas também uma oportunidade para aprofundar a articulação com o mundo do trabalho, reforçar a inclusão e consolidar a imagem da Escola como referência em qualidade e inovação na Educação e Formação Profissional.

As Relatorias

Rapui Marques

(Diretora Pedagógica)

Sandra Barbosa

(Responsável da qualidade)

(Cortegaça, 05 de novembro de 2025)